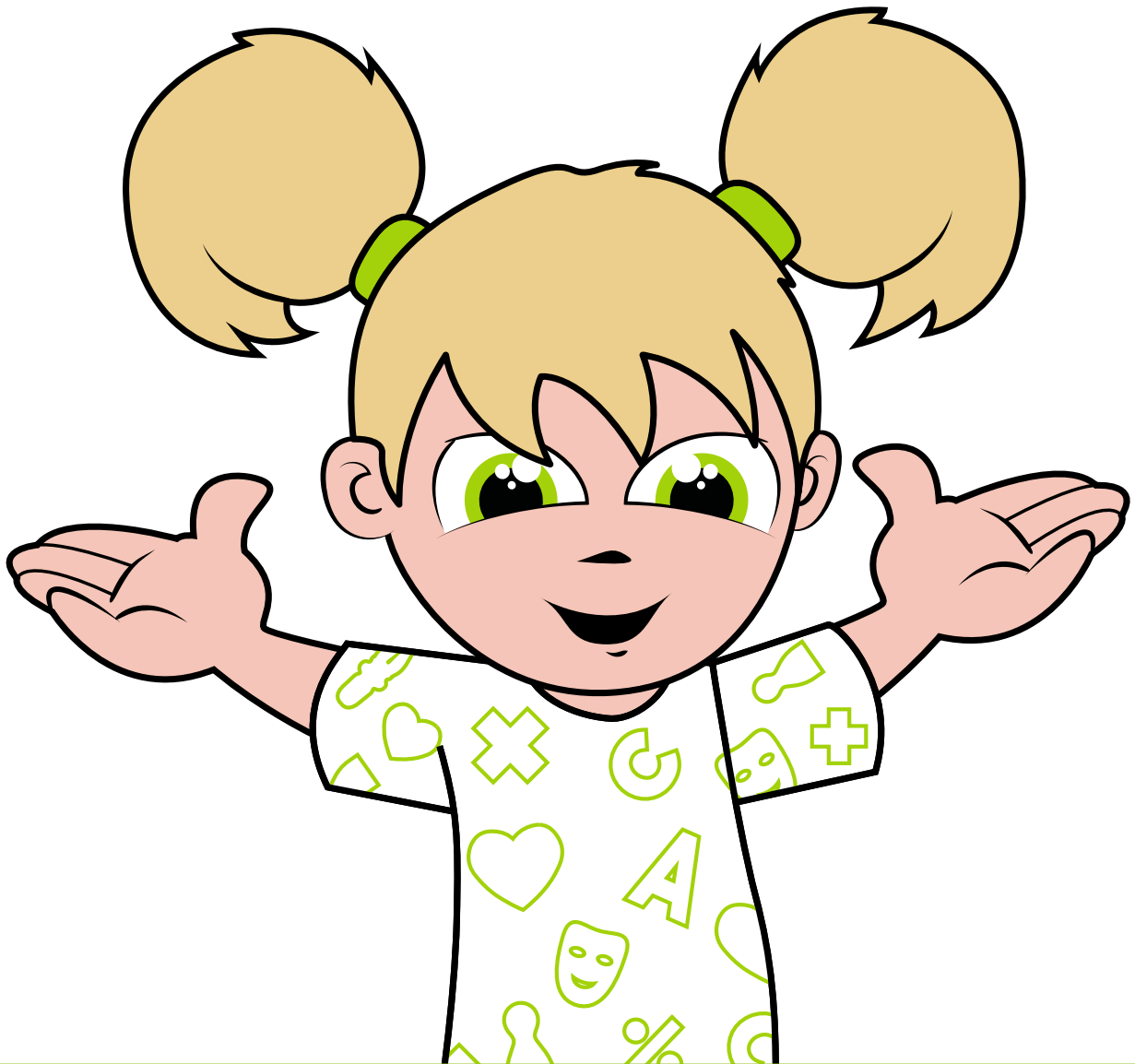




# DE EVENAAR

basisschool voor hoofd, hart en handen



**SCHOOLGIDS**

**2024-2025**

## Basisschool De Evenaar

Van der Waalslaan 33  
2105 TC Heemstede  
023-5472737  
info@basisschooldeevenaar.nl  
www.basisschooldeevenaar.nl

### Directeur-bestuurder:

Domien Geluk  
directie@basisschooldeevenaar.nl

### Raad van Toezicht:

Stichting Algemeen Bijzonder  
Onderwijs in Heemstede  
Contactpersoon RvT:  
Olivier Stulp  
olivier.stulp@gmail.com

### Medezeggenschapsraad:

Contactpersonen MZR  
Susan Prins  
Wendy Krielen  
mzrdeevenaar@gmail.com

### Schooltijden:

Maandag	08.30 – 14.30
Dinsdag	08.30 – 14.30
Woensdag	08.30 – 12.30
Donderdag	08.30 – 14.30
Vrijdag	08.30 – 14.30
(groep 1 t/m 4 vrijdag tot 12.30)	

## Een woord vooraf

Deze gids is bedoeld voor ouders die nu kinderen op De Evenaar hebben én voor ouders van toekomstige leerlingen. U leest waar onze school voor staat: over onze prioriteiten, de zorg voor kinderen, de opzet van het onderwijs, over de werkwijze en de sfeer, maar ook over de onderwijsresultaten. Wat van ouders wordt verwacht en wat u van de school kunt verwachten. Daarnaast bevat deze gids praktische informatie over het reilen en zeilen van onze school. De schoolgids wordt elk jaar ter instemming voorgelegd aan de MZR en door het bestuur vastgesteld.

Scholen verschillen steeds meer in hun manier van werken, qua sfeer en in wat kinderen er leren. Scholen hebben verschillende kwaliteiten. Dat maakt het kiezen steeds moeilijker. De informatie in de schoolgids kan ouders helpen bij het bewust kiezen van een basisschool. We proberen met deze schoolgids u een zo volledig mogelijk beeld te geven van het onderwijs op De Evenaar. Wanneer u vragen heeft, of het onderwijs zoals wij dat geven wilt ervaren, loop dan eens binnen en maak een afspraak.

Team, directeur- bestuurder, MZR en RvT  
basisschool De Evenaar  
Augustus 2024

# INHOUDSOPGAVE

<b>01. De school</b>	<b>4</b>	<b>08. Prestaties en kwaliteit van het onderwijs</b>	<b>27</b>
1.1 De identiteit van de school	4	8.1 Prestaties en kwaliteit	27
1.2 Algemeen Bijzonder	4	8.2 Uitstroom naar het voortgezet onderwijs	27
1.3 Situering van de school	4	8.3 Sociale opbrengsten	29
1.4 Schoolgrootte en schoolorganisatie	4	<b>09. Voorzieningen in de school</b>	<b>30</b>
<b>02. Waar de school voor staat</b>	<b>5</b>	9.1 Aantal lokalen	30
2.1 Visie en missie	5	9.2 Bibliotheek	30
2.2 Onze visie op opvoeding en onderwijs	5	9.3 Orthotheek	30
2.3 Waar de school voor staat	5	<b>10. Regeling school-en vakantietijden</b>	<b>31</b>
2.4 Kind centraal	6	10.1 Schooltijden	31
2.5 Schoolklimaat; structuur en warmte	6	10.2 Vakantierooster 2024-2025	31
2.6 Pedagogisch klimaat	7	10.3 Verzuim, ziekte	31
<b>03. De organisatie van het onderwijs</b>	<b>8</b>	10.4 Verlof	32
3.1 De groepen	8	10.5 Aanmelding en plaatsing	32
3.2 Groepsindeling 2024-2025	8	<b>11. Algemene informatie</b>	<b>33</b>
3.3 Leeractiviteiten van de kinderen	8	11.1 Vrijwillige ouderbijdrage	33
3.4 Activiteiten	12	11.2 Verzekeringen	33
<b>04. Zorg voor kinderen</b>	<b>14</b>	11.3 Overblijven/Tussenschoolse opvang	33
4.1 Aanmelding van nieuwe leerlingen	14	11.4 Bereikbaarheid van ouders	33
4.2 Het volgen van de ontwikkelingen van de kinderen op school	14	11.5 Gymnastiekkleding	34
4.3 Rapportage aan ouders	15	11.6 Hoofdluis	34
4.4 Onderwijs op maat	16	11.7 Verjaardagen	34
4.5 De zorgorganisatie	17	11.8 Verjaardagen meesters en juffen	34
4.6 Het zorgteam	18	11.9 Mobiele telefoon en iPad	34
4.7 Toelaatbaarheidsverklaring	18	<b>12. Contacten externe instanties</b>	<b>35</b>
<b>05. De leerkrachten</b>	<b>19</b>	12.1 Samenwerkingsverband	35
5.1 Team	19	12.2 Schoolartsdienst voor Heemstede en omstreken	35
5.2 Stagiaires	19	12.3 Jeugdgezondheidszorg GGD Kennemerland op het basisonderwijs	35
5.3 Vervanging leerkrachten	19	12.4 CJG Centrum Jeugd en Gezin	36
5.4 Nascholing van leerkrachten	19	12.5 Verwijsindex Noord-Holland	36
<b>06. Schoolorganisatie</b>	<b>20</b>	12.6 Transitie Jeugdzorg	36
6.1 De ouders	20	Overeenkomst vrijwillige ouderbijdrage	37
6.2 Het bestuur	20	Formulier aanvraag vrijstelling	40
6.3 Medezeggenschapsraad	20		
6.4 Ouderhulp	21		
6.5 Sponsoring op De Evenaar	21		
6.6 Voor- en naschoolse opvang	22		
6.7 Contact met ouders	23		
<b>07. Overgang basisonderwijs naar voortgezet onderwijs</b>	<b>25</b>		
7.1 Het basisschooladvies	25		
7.2 Doorstroomtoets	25		
7.3 Uitzonderingen	26		
7.4 Aanvullende onderwijskundige informatie	26		
7.5 Voorbereidingen op het voortgezet onderwijs	26		

# 1. DE SCHOOL

## 1.1 DE IDENTITEIT VAN ONZE SCHOOL

Basisschool De Evenaar: school voor hoofd, hart en handen.

De Evenaar opende op 5 september 1988 haar deuren en is al 35 jaar in ontwikkeling. In de loop van deze 35 jaar is de school sterk gegroeid: van 71 leerlingen in 1988 tot 195 leerlingen aan het einde van het schooljaar 2023-2024. Om de kleinschaligheid te waarborgen, laten we ieder jaar een vast aantal nieuwe leerlingen in de kleutergroepen instromen. Zo blijft de grootte van de school de komende jaren stabiel. De school staat midden in de maatschappij. Dit betekent dat we voortdurend ons onderwijs en de kwaliteit ervan verbeteren. Daarnaast richten we ons op het volledig implementeren van het principe "samenwerkend leren".



## 1.2 ALGEMEEN BIJZONDER

De Evenaar is een algemeen bijzondere school. Algemeen betekent dat de school zich openstelt voor alle kinderen, van welke godsdienst of levensovertuiging dan ook. Op De Evenaar wordt niet gewerkt vanuit een bepaalde godsdienst of levensovertuiging. Het onderwijs gaat uit van de gelijkwaardigheid van alle levensopvattingen en maatschappelijke stromingen. Wel leren we de kinderen een levensvisie op te bouwen en van daaruit een eigen inbreng te hebben, met respect en begrip voor levens- en maatschappijbeschouwing van anderen. In Nederland kennen we twee soorten onderwijs: openbaar en bijzonder onderwijs. Bijzonder onderwijs is een vorm van onderwijs, waarbij de school wordt bestuurd door een andere organisatie dan de overheid. Vaak is dit een stichting of een vereniging. De Evenaar wordt bestuurd door de Stichting Algemeen Bijzonder Onderwijs in Heemstede en valt daarmee onder de noemer bijzonder onderwijs. De organisatiestructuur van De Evenaar bestaat uit een directeur-bestuurder en een Raad van Toezicht (RvT). De leden van de Raad van Toezicht bestaan uit ouders van kinderen die de school bezoeken en een extern lid. De Raad van Toezicht is sterk betrokken bij zowel het team van leerkrachten als bij de ouders en de kinderen.

## 1.3 SITUERING VAN DE SCHOOL

De Evenaar is gehuisvest in een modern, open en licht schoolgebouw. De school ligt aan de rand van Heemstede, in de Geleerdenwijk. De leerlingen die momenteel de school bezoeken zijn afkomstig uit veel verschillende wijken in Heemstede en omliggende gemeenten. In de zomervakantie van 2023 is er een uitbreiding aan de voorkant van de school gerealiseerd voor een cultuur- en technieklokaal. Ook is er een opbouw gekomen met verschillende ruimtes ter ondersteuning van leerlingen en een directie- en teamkamer. In het midden van de school is een mooie tribune trap met een podium voor verschillende optredens.

## 1.4 SCHOOLGROOTTE EN SCHOOLORGANISATIE

Aan het begin van dit schooljaar bezoeken rond de 185 leerlingen de school, in de loop van het schooljaar groeit dit tot ongeveer 195 leerlingen. Alle leerlingen zijn verdeeld over 8 groepen. Er zijn 17 personeelsleden werkzaam op De Evenaar, zowel fulltimers als parttimers. Voor een aantal vakgebieden (gymnastiek, muziek, beeldende vorming en drama) zijn vakleerkrachten aan de school verbonden. Tevens werken op De Evenaar een remedial teacher, interne begeleider, onderwijsassistent, leraarondersteuner en een administratief medewerkster.

## 2. WAAR DE SCHOOL VOOR STAAT

### 2.1 VISIE EN MISSIE

Het schoolteam heeft samen met de directeur-bestuurder, RvT en MZR (medezeggenschapsraad) de volgende missie geformuleerd:

Opgroeien is voor een kind de uitdagende weg naar volwassenheid, met grote en gevarieerde uitdagingen. Daarbij wordt niet alleen een beroep gedaan op het verstandelijke vermogen van het kind, maar ook op de sociaal-emotionele en de praktische vaardigheden. Om dit leerproces plezierig en succesvol te laten verlopen, moeten hoofd, hart en handen in harmonie met elkaar samenwerken. Het is daarbij van essentieel belang dat kinderen met plezier naar school gaan en in een veilige, prettige omgeving zichzelf kunnen ontwikkelen.

Doorslaggevend voor het welslagen van onze missie zijn:

- o Een veilige (leer) omgeving
- o Balans tussen hoofd, hart en handen
- o Uitdagend onderwijs op maat
- o Een gemotiveerd, deskundig team en directeur
- o Ouderbetrokkenheid
- o Een financieel gezonde organisatie
- o Compliance/voldoen aan wet en regelgeving

### 2.2 ONZE VISIE OP OPVOEDING EN ONDERWIJS

Het schoolteam van De Evenaar heeft de visie van De Evenaar samengevat in een viertal elementen:

1. Om zich optimaal te kunnen ontwikkelen moet een kind zich veilig voelen op school;
2. Naast de cognitieve vaardigheden (hoofd) neemt ook de sociale (hart) en creatieve (handen) ontwikkeling van de kinderen een belangrijke plaats in binnen het onderwijsaanbod van De Evenaar;
3. De school draagt bij aan goed burgerschap, waaronder het besef van het kind dat het medeverantwoordelijk is voor medemens en omgeving en dat ieders overtuiging op levensbeschouwelijke gronden en ieders culturele achtergrond moet worden gerespecteerd;
4. De school dient kinderen optimaal toe te rusten voor het vervolgonderwijs, waarbij rekening wordt gehouden met de verschillen tussen kinderen in tempo, belangstelling, talent en begaafdheid.

### 2.3 WAAR DE SCHOOL VOOR STAAT

Ons motto en onze uitgangspunten zijn: 'De Evenaar, school voor hoofd, hart en handen'. De school is een algemeen bijzondere basisschool, waar allen respect (leren) hebben en (leren) openstaan voor elkaar en voor andere culturen en religies. Het streven is gericht op een veilige, sfeervolle en effectief georganiseerde school, waar kinderen zich goed voelen, waar de tijd goed wordt gebruikt en het onderwijs goed is georganiseerd. Zo komen de inspanningen van kinderen, leerkrachten en andere medewerkers het meest tot hun recht. Voorts wil De Evenaar de kinderen veel leren en op vele manieren. Zodoende geeft de school hen een brede ontwikkeling mee: van hoofd, hart en handen! Niet alleen kunnen, maar ook doen, niet alleen leren maar ook spelen. Creativiteit ontwikkelen in al zijn vormen vindt de school voor elk kind een noodzaak. Om een veelzijdige ontplooiing van ieder kind te bewerkstelligen, proberen we in het onderwijs op De Evenaar in een juiste balans aandacht

te geven aan de intellectuele, emotionele, expressieve, sociale, motorische en zintuiglijke ontwikkeling. De Evenaar wil alle kinderen in gemiddeld acht jaar een brede ontwikkeling meegeven. Daarbinnen is veel aandacht voor de kernvakken (begrijpend/studerend) lezen, taal en rekenen als gereedschap voor het leren, en ook voor het 'leren leren'. Daarnaast zijn de activiteiten van de school erop gericht om de motivatie van de kinderen te ontwikkelen en te behouden. Aan het einde van de basisschooljaren gaan de kinderen hierdoor met een passende voorbereiding naar het voortgezet onderwijs. Het onderwijs wordt voornamelijk groepsgericht gegeven, tegelijkertijd is daarbinnen ruimte om tegemoet te komen aan de verschillen tussen de kinderen. Die ruimte is ook nodig voor de begeleiding van de kinderen die extra zorg nodig hebben. Dat kan zijn omdat zij problemen hebben bij het leren, of omdat zij juist meer in hun mars hebben dan andere kinderen. Het ministerie van onderwijs heeft voor alle scholen een aantal richtlijnen vastgesteld in de vorm van kerndoelen.

Vanzelfsprekend behoren die ook tot het pakket van de school. Aandachtspunten binnen het onderwijs zijn: veiligheid, zelfstandigheid, normen en waarden, kennis, samenwerkend leren, creativiteit, leesbevordering en computergebruik.

## 2.4 KIND CENTRAAL

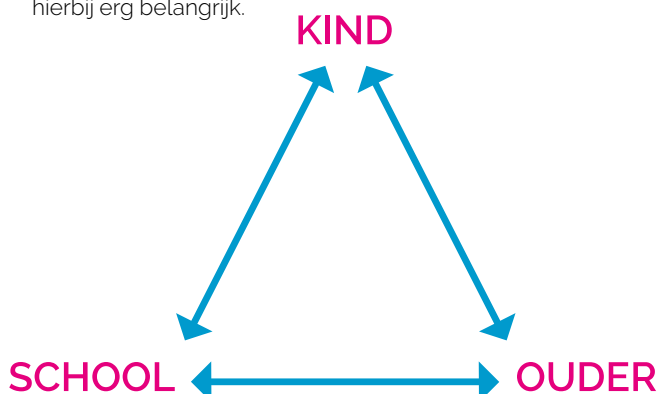
Ieder kind is uniek. Daarom spelen we als school in op de individuele verschillen in tempo, belangstelling, talent en begaafdheid. We zijn ervan doordrongen dat ieder kind behoefte heeft aan geborgenheid en een gevoel van veiligheid nodig heeft om zich verder te kunnen ontwikkelen. Om het kind op te laten groeien tot een gelukkig mens, moeten we het in de gelegenheid stellen alle facetten van zijn persoonlijkheid te ontplooiën.

Ieder kind moet de ruimte krijgen verantwoordelijkheid te (leren) dragen, bijvoorbeeld door het te stimuleren zelfstandig aan de slag te gaan, in spel of werk.

Op De Evenaar staat het kind centraal. Beslissingen worden genomen door ons allereerst af te vragen of iets goed is voor de leerlingen, vervolgens of het goed is voor de organisatie en voor de leerkracht.

Door deze volgorde aan te houden, komen de beslissingen die genomen worden of de veranderingen die in het onderwijs plaatsvinden ten goede aan het kind. We gaan uit van wederzijds respect tussen kinderen en volwassenen. Dat betekent dat kinderen op hun eigen ontwikkelingsniveau kunnen en mogen meedenken en meepraten.

In ons onderwijs volgen we de ontwikkeling van het kind, maar tevens lokken we nieuwe ontwikkelingen uit. We zijn ons daarbij steeds bewust dat we geen wedijver tussen de kinderen moeten oproepen. Het zich extra inzetten moet een positieve uitdaging blijven en zo het zelfvertrouwen van het kind helpen vergroten. We kijken dus niet alleen naar het resultaat, ook een goed verloop van het leerproces vormt een punt van voortdurende aandacht van de onderwijsgeevenden. Een goede samenwerking tussen kind, ouders en school vinden we hierbij erg belangrijk.



## 2.5 SCHOOLKLIMAAT: STRUCTUUR EN WARMTE

De Evenaar is een school waar kinderen niet alleen kunnen leren, maar ook kunnen opgroeien in een vriendelijke en veilige omgeving. Aandacht en duidelijke regels zorgen ervoor dat op school een goede sfeer heerst. Zo'n sfeer vinden wij een voorwaarde voor goed onderwijs. Als het kind zich veilig voelt kan het zelfvertrouwen ontwikkelen, zelfkennis opdoen en sociaal positief gedrag aanleren. Dit heeft ook positieve gevolgen voor het leren. Een veilige sfeer dwing je niet af, die moet je met elkaar (team, kinderen en ouders) creëren en bewaken. Dit realiseren we door in de praktijk wenselijk gedrag te herkennen, te benoemen en te waarderen.

### Tutor

Een van de werkvormen die we in dit kader in de hele school structureel laten plaatsvinden is tutoren. Alle oudere leerlingen worden aan jongere leerlingen gekoppeld en doen één keer per week een activiteit. Hieronder leest u wat een leerling uit groep 8 daar over zegt.

"We zijn weer begonnen met het tutoren. Maar wat is tutoren? Tutoren is dat kinderen uit de midden- en bovenbouw kinderen uit de kleuter- en onderbouw helpen met bijvoorbeeld lezen of rekenen. Dit wordt gedaan omdat de leerkracht niet alle kinderen tegelijk kan helpen. Het is niet alleen goed en handig maar ook leuk, heel veel kinderen hebben er plezier in. Wij (groep 8) tutoren dit jaar met groep 3. Wij helpen ze met lezen. Iedereen heeft zijn eigen tutorleerling. De leerkrachten van groep 3 en 8 hebben samen gekeken welke tutorleerling bij welke tutor past. Maar we mochten nog niet beginnen, want voordat we begonnen met tutoren kregen we eerst een paar lessen met uitleg hoe je moet tutoren. Per les waren verschillende onderwerpen zoals: wat moet je doen als je tutorleerling een foutje maakt of waarom is het goed als je een complimentje maakt en wanneer moet je dat doen. We deden niet alleen lessen op papier maar ook rollenspellen. Dat was best grappig hoe wij een kind nadeden dat graag wilde lezen of juist niet."



## 2.6 PEDAGOGISCH KLIMAAT

Natuurlijk moet er regelmaat zijn en moeten gedragsregels gerespecteerd worden. Zo niet dan praten we er met de kinderen over. Begrip staat voorop. Bij ruzies tussen kinderen treedt de leerkracht sturend op en probeert zo mogelijk de kinderen zelf een oplossing te laten vinden. De samenwerking binnen De Evenaar berust op principes van respect, wederzijdse hulp, eerlijkheid, openheid, vertrouwen, veiligheid en het jezelf mogen zijn.

Om de sociaal-emotionele ontwikkeling van kinderen te stimuleren en te volgen, werken we op school met de superheldenaanpak van Orka Training.

Het NJI (Nederlands Jeugd Instituut) beoordeelt deze methode als theoretisch goed onderbouwd.

De superheldenaanpak van Orka Training is een preventieve aanpak voor de basisschool om sociale vaardigheden van kinderen en het groepsklimaat in de klas te verbeteren om daarmee de kans op sociale problemen te verkleinen.

De superhelden bestaan uit negen sociale vaardigheden (superhelden of keuzes) die kinderen kunnen toepassen: elkaar helpen, elkaar aanspreken, leiden, volgen, opkomen voor jezelf, relaxed reageren, negeren, een slimme plek en melden bij de leerkracht.

Oefeningen groepsvorming worden ingezet om superhelden te trainen. Elke week geeft de leerkracht een oefening groepsvorming, waarin de sociale vaardigheden (superhelden of keuzes) getraind worden. De kracht van de superheldenaanpak is dat de leerkracht tijdens de oefeningen feedback geeft aan kinderen over de sociale vaardigheden die worden ingezet.

De keuzes kunnen de kinderen toepassen in alle situaties.

Als een keuze niet werkt, kan het kind het melden bij de leerkracht. De kinderen leren welke superheld je kunt inzetten. De ene keer kun je beter opkomen voor jezelf, en de andere keer kun je beter negeren. De leerkracht vraagt

### De 3 hoofdregels van De Evenaar:

- o Voor groot en klein zullen we aardig zijn
- o We zullen goed voor de spullen zorgen, dan zijn ze weer te gebruiken morgen
- o De school is binnen een wandelgebied, buiten hoeft dat lekker niet!

aan het kind: welke superheld heb je gebruikt? Heeft het gewerkt? Wat kun je nu doen?

De leerkrachten en de trainer geven ieder kwartaal een Orka-les samen. De leerkrachten worden daardoor ook getraind om de werkwijze dagelijks voort te zetten.

Om het sociaal emotioneel functioneren van de kinderen in kaart te brengen, maken we gebruik van het sociaal emotioneel gedeelte in het registratiesysteem van Leerling in Beeld. Indien nodig wordt er externe ondersteuning op het gebied van sociale vaardigheden ingezet voor een groep of individuele kinderen.

Jaarlijks wordt er een vragenlijst veiligheidsbeleving bij de leerlingen van groep 5-8 afgenomen en één keer in de twee jaar een leerlingen-enquête. Uit de vragenlijsten blijkt dat veel van onze leerlingen De Evenaar een fijne school vinden. Zij geven de school als rapportcijfer een mooie 8,7.

Er is op De Evenaar een regel- en sanctiebeleid waarin duidelijk is vastgesteld welke regels op De Evenaar worden gehanteerd en hoe er tegen overtreding van deze regels wordt opgetreden. Tevens hanteren we een sluitende aanpak met betrekking tot het gedrag in de klas, passend bij de sociaal-emotionele en morele ontwikkelingsfase van het kind. Ook is er een pestprotocol waarin we beschrijven hoe we met pesten op school omgaan. Dit is te vinden op onze website [www.basisschooldeevenaar.nl](http://www.basisschooldeevenaar.nl)

## 3. DE ORGANISATIE VAN HET ONDERWIJS

Met ongeveer 200 leerlingen zijn we in Heemstede een kleine school. De Evenaar wil voor kinderen, ouders en leerkrachten een overzichtelijke en kleinschalige school blijven. Ook niet te klein. Want voor het handhaven van goed onderwijs met een veelzijdig aanbod aan activiteiten, vinden wij een school met minimaal 8 groepen wenselijk.

### 3.1 DE GROEPEN

Om tegemoet te komen aan de uitgangspunten van De Evenaar streven we naar het aantal van maximaal 30 kinderen per groep. De kleutergroepen starten met minder kinderen en groeien gedurende het schooljaar naar het aantal van maximaal 25 kinderen per klas. Soms is, door de onevenwichtige leeftijdsopbouw van de leerlingenpopulatie, het werken met grotere groepen noodzakelijk. Wanneer een groep in de onderbouw onverhoopt meer dan 30 leerlingen telt, krijgt deze groep extra ondersteuning door de inzet van de onderwijsassistent en/of de remedial teacher. Een groot aantal jaren hebben we vanaf januari tot het eind van het schooljaar een extra groep 1, waarin alle binnenkomende 4-jarige leerlingen worden geplaatst. Dit om de groeps grootte in de kleutergroepen niet te groot te laten worden en de kinderen een veilige speel- en leeromgeving te bieden. Per jaar beslissen we rond november of we een extra groep 1 opstarten. Beide kleutergroepen zijn heterogene groepen; dat wil zeggen dat kinderen van 4, 5 en 6 jaar gemengd in de klas zitten. Vanaf groep 3 proberen we zoveel als mogelijk homogene groepen (een groep van elk jaar) samen te stellen.

### 3.3 LEERACTIVITEITEN VAN DE KINDEREN

De Evenaar staat voor het aanbieden van passend en uitdagend onderwijs aan alle kinderen opdat de kinderen optimaal zijn voorbereid (toegerust) op het vervolgonderwijs. Dat komt onder andere tot uiting in het gehoord worden van kinderen, extra (individuele) aandacht, extra uitdagingen en verbreding van interesses. Hierbij wordt zoveel mogelijk rekening gehouden met de verschillen tussen de kinderen in tempo, belangstelling en begaafdheid.

### 3.2 Groepsindeling 2024-2025

Groep	Leerkrachten
1/2 A	Jolande van Hardeveld/ Yeliz Sag Pala
1/2 B	Linette Kolijn
3	Tineke Zwiersen
4	Nicole Draper/ Yeliz Sag Pala
5	Ilknur Mertgenc/ Marjanne Severijnen
6	Hanne Verleun/ Marjanne Severijnen
7	Miranda Flipse/ Bente Jelles
8	Tanya van Denderen

Wat betekenen nu de uitgangspunten en prioriteiten in de dagelijkse praktijk van het onderwijs op De Evenaar:

- o Rekening houden met individuele verschillen tussen leerlingen
- o Stimuleren van een veelzijdige ontwikkeling van kinderen
- o Nieuwe ontwikkelingen bij leerlingen stimuleren
- o Respect voor elkaar hebben



## Groep 1 en 2

### Werken met ontwikkelingsmateriaal

In de kleuterklas creëert de leerkracht steeds situaties waarin de kinderen in staat worden gesteld te spelen, te exploreren, handelend bezig te zijn en vrije initiatieven te nemen. Centraal staan hierbij de kring en de ontwikkelingshoeken zoals huishoek, bouwhoek, zand/watertafel, boekenhoek, knutselhoek, verteltafel, etc. Vanuit de kring mogen de leerlingen een keuze maken door middel van het keuzebord.

Met de kinderen wordt er thematisch gewerkt met de methode Kleuterplein en wordt er gebruik gemaakt van de projecten van Kleuteruniversiteit. Met deze methode ontdekken en ervaren de kinderen de wereld om hen heen. Kleuterplein besteedt doelgericht aandacht aan alle tussendoelen voor taal, rekenen, motoriek, wereldoriëntatie, muziek, voorbereidend schrijven en sociaal emotionele ontwikkeling. De inrichting van

het lokaal en de aanwezige materialen in de diverse hoeken moeten de kinderen stimuleren tot het nemen van initiatieven bij het verkennen van de wereld om hen heen en het opdoen van velerlei ervaringen tijdens het spelen en werken. Hierbij wordt goed ingespeeld op de individuele verschillen in tempo, belangstelling en begaafdheid door middel van gevarieerde opdrachten. Dit kunnen zowel individuele als samenwerkingsopdrachten zijn. Hierbij proberen we het kind te stimuleren tot samenwerking met de anderen. In deze open onderwijsleersituatie kan de leerkracht de ontwikkeling volgen, uitlokken, stimuleren en/of sturen.

## Groep 3-8

De meeste methoden die we hanteren houden rekening met verschillen tussen leerlingen en bieden verdieping, verrijking (plustaken) en extra zorg. Kinderen die meer moeite hebben met de basis (basisgroep) krijgen van de leerkracht in een klein groepje of individueel verlengde instructie (breedtegroep). Kinderen die de leerstof uit de methode zeer snel beheersen (plustakgroep) kunnen werken met aanvullend materiaal. In de groepen 3 t/m 8 werken we daarnaast met een Werklab voor talentvolle kinderen. Zij worden hierbij in een aparte groep begeleid door een leerkracht hoogbegaafdheid. Ook de kinderen met een ontwikkelingsvoorsprong in de kleutergroepen bieden we een nog meer passend onderwijsaanbod door extra ondersteuning.

Om ons aanvankelijk leesaanbod in groep 3 nog beter af te stemmen op het niveau van onze leerlingen, werken we met Veilig Leren Lezen. Deze methode werkt met 3 niveaugroepen en biedt uitgebreide mogelijkheden voor digitale verwerking.

Daarnaast gebruiken we de nieuwste versie van de rekenmethode, Pluspunt. Deze methode is verrijkt met de laatste didactische inzichten en resultaten van wetenschappelijk onderzoek op het gebied van rekenonderwijs.

In het schooljaar 2022-2023 zijn we gestart met de nieuwe technisch leesmethode Karakter voor de groepen 4 t/m 8. Deze leesmethode is gebaseerd op leesbevordering, wat voor onze school een belangrijke pijler is. Karakter heeft een doelgerichte aanpak. Het gaat om het correct en vlot leren lezen van een tekst, waarbij kinderen met allerlei verschillende werkvormen succeservaringen opdoen. Er wordt veel actief gelezen en er is een uitdagend plusaanbod.

Afgelopen schooljaar hebben we een nieuwe methode Engels ingevoerd, namelijk Holmwoods in groep 1-2 en met Stepping Stones Junior in groep 3-8. Het plezier

## Vak- en vormingsgebieden in groep 1 t/m 8

### Het werken met methoden

Op De Evenaar gebruiken we de volgende

#### leermethoden:

Kleutermethode	Kleuterplein Kleuteruniversiteit
Rekenonderwijs	Pluspunt Got it rekenen Rekentijgers
Taalonderwijs	Staal Got it taal
Engelse taal	Holmwoods groep 1-2 Stepping Stones groep 3-8

#### Leesonderwijs

Aanvankelijk lezen	Veilig leren lezen
Voortgezet technisch lezen	Karakter
Begrijpend leesonderwijs	Nieuwsbegrip
Schrijfonderwijs	Klinkers
Natuur en techniek	Blink wereld
Geschiedenis	Blink wereld
Aardrijkskunde	Blink wereld
Topografie	Geobas
Wereld oriëntatie	Werklab
Verkeersonderwijs	Let's go!
Muziekonderwijs	Hallo Muziek!

#### Sociaal/Emotionele

Ontwikkeling	Orka Training
Levensbeschouwing	Vieren kun je leren Wereldwijd geloven Wat geloof jij

in het spreken en luisteren staat hierbij voorop, zonder bang te zijn voor een vreemde taal. Hierdoor kunnen kinderen ook contact maken met andere kinderen in andere landen. De leerlingen worden op deze manier voorbereid op een internationale samenleving en werkomgeving.

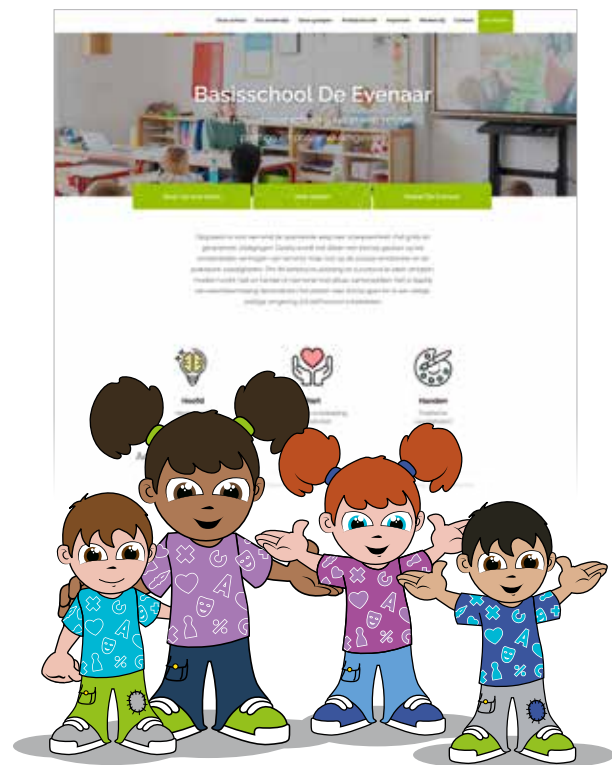
Dit schooljaar starten we met de nieuwe taal- en spellingmethode Staal.

In ons schoolplan 2023-2027 zijn onder andere onze onderwijskundige doelen vastgelegd. Deze zijn: samenwerkend leren, verbinden van de zaakvakken met de creatieve vakken en methoden, taal- en leesontwikkeling, digitale geletterdheid en burgerschap. Daarbij zijn zelfstandig werken, samenwerken en elkaar helpen belangrijk. De huidige samenleving vraagt om 21e eeuwse vaardigheden van onze leerlingen. Deze brede vaardigheden worden ingezet en vormen onderdeel van de aandacht voor taal en communicatie. Het betreft de volgende vaardigheden: creativiteit, kritisch denken, probleem oplosvaardigheden, communiceren, samenwerken, digitale geletterdheid, sociale en culturele vaardigheden en zelfregulering. Onze methode voor wereldoriëntatie, Blink Wereld sluit goed aan bij bovenstaande vaardigheden. Het nodigt kinderen uit om zelfstandig en onderzoekend te werk te gaan. De leerkracht heeft hierbij een begeleidende rol. Blink bereikt kinderen door uit te gaan van hun belevingswereld en ze uit te dagen zichzelf en hun talenten te ontwikkelen en de wereld te ontdekken..

## ICT-vaardigheden

Het werken met computers geeft de mogelijkheid om kinderen zelfstandig te laten werken. De wereld om de kinderen heen wordt steeds digitaler.

We hebben een ICT beleid waarin onze visie op ICT is geformuleerd. Vanuit deze visie zal het gebruik en de inzet van ICT verder worden geoptimaliseerd. We maken gebruik van iPads, laptops, chromebooks en pc's in de school. Deze worden gebruikt ter ondersteuning van de lessen en voor dyslectische kinderen. Alle groepen hebben de beschikking over een digitaal schoolbord. Indien het nodig is kunnen we het onderwijs op afstand uitvoeren door gebruik te maken van Teams. Door in te loggen kunnen kinderen in de online omgeving aan het werk en kan de leerkracht dit monitoren. Voor het voeren van een oudergesprek kan een Teams overleg worden gebruikt. De school heeft een eigen netwerk en is er Wi-Fi binnen de school zodat kinderen vanaf elke computerplek



kunnen werken en gebruik kunnen maken van de voor hen beschikbare software. Natuurlijk besteden we ook aandacht aan mediawijsheid van de kinderen, waarbij we ze leren om actief en kritisch om te gaan met media. Dit doen we in lessen in de klas en het organiseren van gastlessen door externen over dit onderwerp.

De Evenaar heeft een uitgebreide website. Naast veel informatie over De Evenaar, vindt u er ook foto's en video's van gebeurtenissen in de school en groepen. Daarnaast heeft de school een Facebook pagina. Indien ouders niet wensen dat de naam of foto van hun zoon/dochter op onze website en/of facebook en/of Social Schools verschijnt, bijvoorbeeld in het kader van een activiteit of gebeurtenis, geven zij dit aan binnen de omgeving van Social Schools.

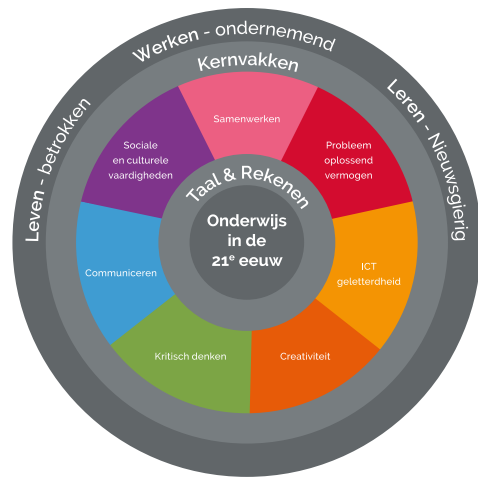
## Burgerschap

Vanuit onze visie op opvoeding en onderwijs geven we inhoud aan het begrip burgerschap op zowel schoolniveau, niveau van onze omgeving als landelijk- en wereldniveau. We maken hiervoor onder andere gebruik van een methode Levensbeschouwing voor alle groepen. Door schoolbrede lessen en projecten maken de kinderen kennis met andere culturen en geloven. Per kwartaal vieren we een belangrijk feest van een bepaalde wereld godsdienst. We leren de kinderen samen te werken en te leven en de wereld om hen heen te begrijpen.

We willen kinderen in het kader van duurzaamheid bewust maken van het milieu en zorgvuldig leren om te gaan met grondstoffen. Zo scheiden we naast papier ook batterijen, cartridges en plastic. Daarnaast maakt de school mede gebruik van zonne-energie door middel van een groot aantal zonnepanelen

## Wereldoriëntatie

Bij de wereldoriënterende activiteiten, zoals aardrijkskunde, geschiedenis, natuur en techniek werken we vanuit de moderne methode Blink. Ook is er aandacht voor de interesses van de groep en de actualiteit. We werken met de begrijpend lezen methode Nieuwsbegrip. Deze methode maakt gebruik van actuele teksten en sluit aan op het nieuws van de dag. Op school is veel materiaal aanwezig waar de leerlingen zelf mee mogen werken. Daarnaast werken we bij bepaalde onderdelen, zoals topografie, met een specifieke leermethode. Tevens maken we gebruik van onder andere SchoolTV, Jeugdjournaal en digitaal lesmateriaal.



## De creatieve vakken

Naast de cognitieve ontwikkeling neemt de creatieve ontwikkeling een belangrijke plaats in binnen het onderwijsaanbod van De Evenaar. Om de kwaliteit van de lessen binnen deze vakgebieden te waarborgen stellen wij vakleerkrachten aan. Naast de middelen die het rijk ter beschikking stelt, geeft het bestuur vanuit de oudergelden hierop een flinke aanvulling. Daardoor is het mogelijk een breed scala aan expressie activiteiten door vakleerkrachten te laten geven. We koppelen regelmatig de creatieve vakken aan de cognitieve vakken en omgekeerd, waardoor het leren versterkt wordt. Sommige vaklessen zijn tweewekelijks, zoals beeldende vorming, andere wekelijks, zoals muzieklessen voor groep 1 t/m 4. Op De Evenaar zijn op de volgende expressiegebieden vakleerkrachten actief:

- o beeldende vorming (groep 3 t/m 8)
- o muziek (groep 1 t/m 8)
- o gymnastiek/dansante vorming (groep 1 t/m 8)
- o toneel (groep 5 t/m 8)

Voor de groepen 5 t/m 8 wordt het muziekaanbod in blokken gegeven in de vorm van workshops. Vanaf schooljaar 2021-2022 wordt de aandacht voor kunst en cultuur in de school verder geïntensiveerd vanuit de subsidie Cultuurkracht. Hierbij leggen we meer de verbinding tussen de zaakvakken (aardrijkskunde, geschiedenis en natuur/techniek) en de expressielessen van de vakleerkrachten. Daarnaast geven we de samenwerking met de omgeving rond de school verder vorm.

Om de creatieve en sociaal-emotionele ontwikkeling van de kinderen een vaste plaats te geven binnen ons onderwijs, is er een kunst- en cultuurbeleid. In dit beleid hebben de verschillende kunstdisciplines een duidelijke plaats. Evenals vorig schooljaar willen we tijdens het schooljaar 2024-2025 de talenten van kinderen nog meer ontplooiën door verspreid over het jaar gastlessen/workshops te organiseren. Deze lessen kunnen groepsdoorbrekend zijn. Een voorbeeld hiervan is "Freaky Friday". Op een aantal vrijdagmiddagen in januari kunnen kinderen van groep 5-8 naar eigen keuze workshops volgen die door ouders en team worden gegeven.



## Leerlingenraad

Op De Evenaar is een leerlingenraad actief. In deze raad nemen twee leerlingen na verkiezing uit de groepen 5 t/m 8 zitting. Eén keer per twee maanden komt de leerlingenraad bij elkaar onder begeleiding van een vaste leerkracht. De leerlingenraad kan meebeslissen over zaken die de leerling aangaan, zoals regels in de school, klachten vanuit leerlingen, het schoolplein etc.

### Door de leerlingenraad:

- o Krijgen leerlingen een eigen stem binnen de school, zodat ze weten dat ze meetellen
- o Maken leerlingen spelenderwijs kennis met democratische beginselen
- o Wordt de betrokkenheid met de school bevorderd
- o Ondervinden leerlingen wat realistisch en haalbaar is
- o Krijgen leerlingen beter inzicht in de organisatie van de school

## 3.4 ACTIVITEITEN

### Maandsluiting

We vinden het belangrijk dat de kinderen veel samen doen, zowel in de klas als ook in de school. Eén keer per maand, meestal de laatste vrijdag van de maand, sluit een van de groepen de maand af met een voorstelling. Hierbij treedt één van de groepen op voor de groepen 1 t/m 4 of 5 t/m 8. De groepen 1 t/m 4 treden aan het eind van de ochtend voor elkaar op en de groepen 5 t/m 8 aan het eind van de middag. Hierbij zijn ook de ouders van de optredende groep welkom. Alle groepen verzorgen een keer deze maandsluiting.

Ter voorbereiding wordt de weken voorafgaand aan de voorstelling geoefend onder leiding van de leerkracht. Naast het presenteren van eigen talenten, wordt er ook aandacht besteed aan wat kinderen doen en leren in de klas. Hierin komen verschillende kunstdisciplines samen.

De maandsluiting wordt uitgevoerd in de vernieuwde centrale hal.



### Activiteiten buiten school

We stellen onze leerlingen zoveel mogelijk in staat om mee te doen aan activiteiten die door instanties worden georganiseerd voor leerlingen van basisscholen. Dit aanbod varieert van jaar tot jaar. Een greep hieruit: bezoek Frans Hals museum of andere musea in de omgeving, voorleeswedstrijd, Heemstedse sportdag, bezoek aan bibliotheek, schoolvoetbal en natuurexcursies.



### Jaarlijkse activiteiten

Op De Evenaar is een aantal jaarlijks terugkerende activiteiten op zowel educatief, sportief als creatief gebied. Denk hierbij aan: Evenaarwandeling, Kinderboekenweek en een schrijversbezoek, Sinterklaas- en Kerstviering, Koningsspelen, gastlessen, sportdag, groep 8 kamp en de Evenaardag.

Binnen het kunst- en cultuurbeleid is vastgelegd dat er een groot project op kunst- en cultuurgebied per schooljaar wordt gehouden. Dit kan een project op het gebied van kunst, cultuur of mens en maatschappij zijn. Daarnaast bezoekt elke groep een theater, muziek- of dansvoorstelling uit het Kunstmenu, aangeboden door cultuurorganisatie Hart. Ook maakt elke groep zowel een keuze uit het aanbod van Natuur- en Milieu Educatie als uit het aanbod van culturele instellingen in de regio. Dit kan een excursie of leskist zijn. Daarnaast is er een combinatiefunctionaris sport binnen de gemeente Heemstede werkzaam. Deze functionaris is verbonden aan een groep basisscholen binnen de gemeente en vormt de schakel tussen verenigingen, clubs, culturele instellingen en de school.

## 4. ZORG VOOR KINDEREN

### 4.1 AANMELDING VAN NIEUWE LEERLINGEN

Met de ouders van nieuwe leerlingen heeft de directie altijd eerst een kennismakingsgesprek en leidt hen rond in de school. Ieder kind mag naar school als het vier jaar wordt. Veel ouders of verzorgers willen, voordat ze de keus voor een basisschool maken, eerst op verschillende scholen kijken. Op De Evenaar nodigen wij ouders van harte uit om (bij voorkeur) onder schooltijd kennis te komen maken, eventueel samen met uw kind. U kunt dan zelf de sfeer proeven en wij kunnen dan al uw vragen beantwoorden.

Per 1 januari 2018 is de wet aangepast voor het aanmelden van kinderen op de basisschool. Het aanmelden kan pas als uw kind 3 jaar oud is. Hiervoor is het een vooraanmelding. Een vooraanmelding is nog niet een definitieve toelating. Er wordt contact met u opgenomen vanaf het derde jaar van uw kind om de vooraanmelding om te zetten naar een definitieve aanmelding middels een ingevuld en ondertekend aanmeldformulier. U kunt uw kind maar op één basisschool in Heemstede inschrijven.

#### Plaatsing van een kind op school groep 1

Voor kinderen die in groep 1 starten, bestaat de mogelijkheid om zes weken voordat uw kind vier wordt enkele dagdelen te komen wennen. In principe 6 ochtenden verspreid over vier weken. In overleg met de leerkracht(en) van de kleutergroepen worden hier afspraken over gemaakt. In verband met de drukte in de decembermaand en de maand voor de zomervakantie, laten wij in deze maanden geen kinderen starten met wennen.

#### Instroom in groep 2 t/m 8

Gaat het om een leerling die in groep 2 t/m 8 geplaatst wordt, dan is het van belang dat de overstap zo soepel mogelijk verloopt. Dit lukt het beste als wij vooraf zoveel mogelijk informatie ontvangen van zowel de ouder(s)/verzorger(s) als van de vorige school. Na een gesprek met de directie en interne begeleider waarin bekeken wordt of plaatsing bij ons op school mogelijk is, laten we het kind een dagdeel meedraaien in de groep. Daarna beslissen we of we tot definitieve plaatsing overgaan. Is dit het geval dan ontvangen

we de informatie van de vorige school in een onderwijskundig rapport.

#### Overdrachtsformulier

Binnen de gemeente Heemstede maken we gebruik van een overdrachtsformulier van de peuterspeelzaal of kinderdagverblijf naar de basisschool. Het zijn observatielijsten die door de leidsters van uw kind worden ingevuld en met u worden besproken om zo de ontwikkeling van uw kind in kaart te brengen. Deze formulieren ontvangen we digitaal van de peuterspeelzaal of het kinderdagverblijf. Na een aantal weken dat uw kind in groep 1 is gestart, wordt er door de leerkracht een afspraak met u gemaakt voor een kennismakingsgesprek. Tijdens dit gesprek wordt met u besproken hoe het gaat met uw kind in de groep en ook het overdrachtsformulier zal hierbij met u worden doorgenomen

### 4.2 HET VOLGEN VAN DE ONTWIKKELINGEN VAN DE KINDEREN OP SCHOOL

Hoewel een groot aantal kinderen de basisschool doorloopt zonder problemen, kan het ook zijn dat uw kind ergens gedurende de basisschoolperiode extra hulp of ondersteuning nodig heeft. De ontwikkeling van alle kinderen wordt goed gevolgd, wat tijdige signalering mogelijk maakt. Hierin zijn observaties, toetsen en de communicatie met ouders belangrijk. Wanneer een kind hulp nodig heeft, wordt deze begeleiding geboden binnen de mogelijkheden van de school.

#### Passend onderwijs

Passend onderwijs is de naam voor de manier waarop onderwijs aan alle leerlingen, dus ook aan leerlingen die extra ondersteuning nodig hebben, wordt georganiseerd. Ook kinderen met een handicap of (gedrags)problemen hebben recht op een passende onderwijsplek. Dat kan in het Integraal Kindcentra (voorheen het speciaal- en speciaal basisonderwijs) of met extra begeleiding op een gewone basisschool. Passend onderwijs betekent ook dat iedere school, dus ook De Evenaar, zorgplicht heeft. Dit houdt in dat wanneer een leerling aangemeld wordt bij onze school wij verplicht zijn om, in overleg met de

ouders, een passende onderwijsplek binnen ons samenwerkingsverband Passend Onderwijs Zuid-Kennemerland te realiseren. Zorgplicht is geen plaatsingsplicht, het kan dus zijn dat wij het kind niet zelf plaatsen, maar op een andere school binnen ons samenwerkingsverband. Dit is soms nodig omdat De Evenaar ook haar beperkingen heeft.

Er zijn grenzen aan de mogelijkheden in het opvangen van kinderen. De volgende grenzen worden onderscheiden:

- o Verstoring van rust en veiligheid binnen de groep waardoor het leerproces wordt belemmerd.
- o Het onderwijs dient te kunnen prevaleren boven de verzorging c.q. behandeling.
- o Onvoldoende deskundigheid waardoor adequate opvang op korte en lange termijn niet mogelijk is.

Voordat de school overgaat tot de toelating dient, na overleg met de (externe) deskundigen, een zorgvuldige afweging plaats te vinden. Een eventuele plaatsing van een dergelijke leerling in het regulier primair onderwijs dient bevorderlijk te zijn voor de ontwikkeling van het kind.

## Schoolondersteuningsprofiel

In het schoolondersteuningsprofiel van De Evenaar wordt het onderwijsaanbod voor alle leerlingen in de school beschreven. Het bestaat uit een basis-, breedte- en plusaanbod. Het breedteaanbod is een intensivering van de onderwijsaanpak zoals de school dat biedt in het basisaanbod. Het plusaanbod is een uitbreiding en verdieping/verbreding van het basisaanbod. Voor kinderen met specifieke onderwijsbehoeften, die niet in het ondersteuningsprofiel staan beschreven, stellen we een ontwikkelingsperspectief of begeleidingsplan op. Hierin staat in elk geval de te verwachten uitstroombestemming naar het voortgezet onderwijs en de onderbouwning daarvan beschreven.

De onderdelen van het ondersteuningsprofiel bestaan uit: planmatig werken, leerresultaten, leerstofaanbod, leertijd, didactisch handelen, pedagogisch handelen en klassenmanagement. Per onderdeel wordt het aanbod in concreet waarneembaar gedrag beschreven. Het gedrag is meetbaar en beschreven in termen van 'wat zie ik'.

## Het leerlingvolgsysteem

Op De Evenaar gebruiken we verschillende toetsen om de leerlingen te volgen in hun cognitieve ontwikkeling. Naast het regelmatig toetsen door middel van methodegebonden toetsen, worden op vaste tijdstippen methode onafhankelijke toetsen afgenomen. Vorig

schooljaar zijn we gestart met de toetsen van Leerling in Beeld. De toetsen zijn gericht op de kernvakken rekenen, begrijpend lezen en taalverzorging. Daarnaast wordt het sociaal emotioneel functioneren en de executieve functies van de leerling door de leerkracht en ook het kind zelf gemonitord. Van de uitslagen van deze Leerling in Beeld-toetsen, waarbij een vergelijking met een landelijk gemiddelde mogelijk is, worden door de interne begeleider twee keer per jaar een groeps- en schoolanalyse gemaakt en met directie, team en RvT besproken. Indien nodig worden er verbetertrajecten ingevoerd. De uitslagen van de Leerling in Beeld toetsen worden onderverdeeld in niveau I t/m V. Niveau III geeft het landelijk gemiddelde aan, waarbij I en II boven het gemiddelde liggen en IV en V eronder. Naast de niveauscores is voor ons heel belangrijk of leerlingen voldoende zijn gegroeid in hun vaardigheidsscores. Voor de kinderen met IV en V scores of bij leerlingen die onvoldoende zijn gegroeid wordt bekeken of begeleiding in de klas door de leerkracht of begeleiding buiten de klas door de remedial teacher het beste aansluit. De uitslagen leggen we vast in ons leerlingvolgsysteem Parnassys en vormen voor de leerkrachten de basis voor het opstellen van het groepsplan. Het op deze manier volgen van de ontwikkeling van de leerlingen heet leerlingvolgsysteem, meestal afgekort tot LVS. Minstens één keer per jaar leggen de leerkrachten observaties van de kinderen vast met betrekking tot hun sociaal-emotionele ontwikkeling. We werken met het sociaal emotioneel registratiesysteem binnen Leerling in Beeld. Dit systeem is gekoppeld aan Parnassys.

## 4.3 RAPPORTAGE AAN DE OUDERS

Door het jaar heen worden er meerdere malen gesprekken gevoerd, met ouders en/of kind. Het jaar begint, vanaf groep 5 met een kindgesprek in de eerste weken van het schooljaar. Dit gesprek biedt de mogelijkheid voor kind, ouders en leerkracht elkaar te leren kennen. Het kind staat hierbij centraal. Voor de overige groepen vindt het gesprek met ouders rond de herfstvakantie plaats. Het tweede gesprek is in februari en valt samen met het eerste rapport dat uw kind mee naar huis krijgt.

De kinderen van groep 2 t/m 8 krijgen twee maal per jaar een rapport mee naar huis. Dit is in februari en in juni. Via het rapport krijgen de ouders en de leerling informatie over zijn of haar vorderingen. Nadat het rapport in februari mee naar huis is gegeven wordt u uitgenodigd voor een 10-minutengesprek. Tijdens dit gesprek bespreekt de leerkracht de vorderingen

van uw kind aan de hand van de gegevens uit het leerlingvolgsysteem. In juni komt het tweede rapport mee naar huis. Indien nodig vindt er een tweede gesprek plaats. Dit gesprek kan op verzoek van ouders of leerkracht plaatsvinden. Ook de ouders van groep 1 nodigen we tweemaal per jaar voor een gesprek uit. Voor deze kleuters stellen we nog geen rapport op. De leerkracht bespreekt de vorderingen van de kleuters op de diverse ontwikkelingsgebieden. Deze worden bijgehouden in ons registratiesysteem BOSOS. Indien daartoe aanleiding is, nodigen we ouders tussentijds uit voor een gesprek. Als ouders zelf behoefte hebben aan gesprek met de leerkracht, zijn ze altijd, na schooltijd, welkom voor het maken van een afspraak.

## 4.4 ONDERWIJS OP MAAT

In het kader van passend onderwijs wordt de werkwijze van De Evenaar beschreven in het schoolondersteuningsprofiel. De leerkrachten beschrijven in het groepsplan het plus-, basis- en breedteaanbod. Voor leerlingen die naast het breedteaanbod meer begeleiding nodig hebben, wordt een individueel handelingsplan, een begeleidingsplan of een ontwikkelingsperspectief opgesteld. De school stelt een ontwikkelingsperspectief op voor leerlingen waarbij van de reguliere lesstof wordt afgeweken. Het betreft leerlingen die op termijn veelal naar het leerwegondersteunend onderwijs, het voortgezet speciaal onderwijs dan wel het praktijkonderwijs gaan. Voor alle leerlingen is het voor het leerproces ondersteunend als er in de thuissituatie geoefend wordt, bijvoorbeeld met lezen of het automatiseren van de tafels. Betrokkenheid van ouders versterkt het leerproces. Wanneer er specifieke punten zijn waar u als ouder kunt ondersteunen, zult u door de leerkracht of remedial teacher hiervan op de hoogte gesteld worden.

Door de zorgvuldige leerlingenregistratie zijn kinderen in hun ontwikkeling nauwkeurig te volgen. De extra zorg kan bestaan uit aangepaste leerstof en/of een gerichte begeleiding op het gebied van de sociaal-emotionele ontwikkeling. Zo is er een dyslexieprotocol waarin staat hoe wij op De Evenaar omgaan met kinderen met een lees en/of spellingsprobleem. Dit protocol kunt u altijd via de leerkracht opvragen of op de website van De Evenaar terugvinden. Tevens is er ook een hoogbegaafdheidsprotocol. In dit protocol staat uitgebreid beschreven hoe we de signalering en de begeleiding van hoogbegaafde kinderen vorm geven. Dit protocol is op te vragen bij de leerkracht en te vinden op onze website.

De extra zorg kan gegeven worden door:

- o De groepsleerkracht: door middel van extra ondersteuning in de klas. De leerkracht stelt het groepsplan op. Diverse methode-gebonden, niet methode gebonden toetsen en observaties vormen de basis voor het groepsplan. In het plan staat hoe de hulp aan de plus-, basis- en breedte groep vorm krijgt. Daarnaast begeleidt de leerkracht de leerlingen die een individueel handelingsplan, een begeleidingsplan of ontwikkelingsperspectief hebben. De ouders zullen in het proces richting een ontwikkelingsperspectief worden meegenomen. Ook heeft een kind hoorrecht in zijn eigen ontwikkelingsperspectief.
- o De remedial teacher: aan de hand van de toetsgegevens, de leerlingbesprekingen en in overleg met de leerkracht en de intern begeleider wordt bepaald wie naast de hulp in de klas in aanmerking komt voor extra hulp bij de remedial teacher. Ook hier wordt een handelingsplan van gemaakt. U wordt als ouder via de mail door de remedial teacher op de hoogte gesteld dat uw kind remedial teaching krijgt.
- o Leerkracht (hoogbegaafdheidspecialist) die leerlingen begeleidt voor extra uitdaging in het Werklab. Dit zijn leerlingen die onvoldoende hebben aan het plusaanbod wat in de klas wordt aangeboden.
- o Leerkrachten die werken met leerlingen voor wie een ontwikkelingsperspectief is opgesteld en leerlingen met specifieke onderwijsbehoefte waarvoor de begeleiding niet toereikend is.
- o Intern begeleider in de vorm van observeren, testen, advies en overleg.
- o Gedragsspecialist in de vorm van observeren, advies, ondersteuning en gesprekken.

De procedures rond de zorgverbreding zijn zorgvuldig vastgelegd en worden elk jaar door het team en de betrokkenen geëvalueerd en bijgesteld. De intern begeleider coördineert het totale zorgproces. Soms is externe hulp nodig om de begeleiding van de leerlingen te ondersteunen. Bijvoorbeeld via OnderwijsAdviesbureau, fysiotherapie, logopedie of speltherapie. Soms is het voor de ontwikkeling van het kind wenselijk dat het onderwijs plaatsvindt in een setting waar specifieke orthopedagogische en orthodidactische hulp geboden kan worden. Dan wordt een leerling in overleg met de ouders doorverwezen naar het een IKC, Integraal KindCentrum (voorheen speciaal basisonderwijs of speciaal onderwijs). De Evenaar streeft ernaar zoveel mogelijk kinderen binnen de eigen school te begeleiden en het aantal verwijzingen te beperken. De Evenaar is aangesloten bij



het samenwerkingsverband van openbare, algemeen bijzondere scholen en speciale basisscholen in de regio Zuid-Kennemerland. In dit verband kan, voor het optimaliseren van de zorg binnen de school, gebruik gemaakt worden van de expertise van dit samenwerkingsverband.

### **Day a week school(DWS)**

Het samenwerkingsverband Zuid-Kennemerland organiseert voor een beperkte groep cognitief talentvolle leerlingen een aanbod met een bestaand programma: Day a Week School. Vanaf dit schooljaar nemen we deel aan dit programma.

DWS is voor kinderen die ondanks het gerealiseerde plusaanbod op hun school, extra onderwijsbehoeften hebben. Deze leerlingen komen één dag in de week op een locatie samen met ontwikkelingsgelijken van verschillende scholen. Zij krijgen les van een gespecialiseerde leerkracht. Het lesprogramma is vooral gericht op wiskunde en wetenschap, taal, filosofie en denk strategieën. Hiernaast wordt er aandacht geschonken aan de ontwikkeling van studievaardigheden en zijn er activiteiten om de sociale vaardigheden en persoonlijke reflectie te versterken. Ieder jaar vindt er een identificatieprocedure plaats om te bepalen welke leerlingen het DWS onderwijs het meest nodig hebben.

## **4.5 DE ZORGORGANISATIE**

In ieder geval vier keer per jaar vindt er overleg plaats tussen de groepsleerkracht en de interne begeleider over de resultaten van het onderwijs en de onderwijs- en ondersteuningsbehoeften van de leerlingen van de groep. Voor het bepalen van de zorg die nodig is, gaan we uit van vijf niveaus van zorg:

### **Niveau 1: Algemene zorg in de groep**

Alle leerlingen worden door de leerkracht intensief gevolgd via observaties, methode gebonden toetsen en de niet methode gebonden toetsen horende bij Leerling In Beeld.. Opvallende zaken worden besproken met de duo-collega en/of eventueel de leerkracht die het kind vorig jaar in de klas heeft gehad. Tevens kan een leerling besproken worden in het zorgoverleg. Aan de hand van de LIB-toetsen in januari en juni evalueert de leerkracht alle leerlingen. LIB-toetsen, methode gebonden toetsen en overige observaties worden hierbij gebruikt. In de groepsplannen voor technisch lezen, begrijpend lezen, spelling en rekenen wordt door de leerkracht vastgelegd welke leerlingen in de basisgroep, de breedtegroep of de plusgroep instructie krijgen en welke verwerkingsstof zij maken.

### **Niveau 2: Extra zorg**

Maakt een leerkracht zich zorgen over de prestaties, het gedrag of het welbevinden van het kind, of heeft een leerling juist meer extra uitdaging nodig, dan wordt er overgegaan naar niveau 2. De groepsleerkracht bespreekt de zorg met ouders. Afspraken worden vastgelegd in een gespreksformulier. De groepsleerkracht geeft extra zorg gebaseerd op toetsresultaten en/of observaties. Extra zorg die in de klas geboden wordt vastgelegd in het groepsplan of op de specifieke onderwijsbehoeftenkaart. Deze leerlingen worden tijdens een leerlingbespreking met de intern begeleider besproken. De onderwijsassistent (onder begeleiding van de leerkracht) kan ingezet worden om de leerling te ondersteunen.

### **Niveau 3: Speciale zorg na intern onderzoek**

Indien de zorg van niveau 2 onvoldoende blijkt, wordt overgegaan naar niveau 3. De leerkracht en intern begeleider hebben samen een gesprek met de ouders. Hier volgt nader onderzoek om goed te analyseren wat de onderwijsbehoefte van het kind is. Naar aanleiding van dit onderzoek kunnen verschillende stappen ondernomen worden. Indien de aanpassingen in de klas geboden worden, wordt dit vermeld in het groepsplan of de specifieke onderwijsbehoeftenkaart. Indien de begeleiding buiten de klas geboden, wordt er ook een handelingsplan of ontwikkelingsperspectief opgesteld door de remedial teacher, intern begeleider of gedragspecialist. Van de inhoud van het plan worden ouders op de hoogte gesteld.

### **Niveau 4: Speciale zorg na onderzoek door een extern deskundige**

Als deze extra zorg onvoldoende resultaat heeft gehad, wordt er overgegaan naar niveau 4 en wordt in samenspraak met de ouders, het probleem en de mogelijke aanpak verder onderzocht door een externe deskundige. De uitslag van het onderzoek wordt besproken met ouders, de groepsleerkracht en de intern begeleider of remedial teacher. Op basis van de onderzoeksgegevens wordt bekeken welke specifieke begeleiding het kind nodig heeft.

### **Niveau 5: Begeleidingstraject**

Als blijkt dat de school de nodige zorg niet kan bieden wordt in samenspraak met de ouders en alle relevante betrokkenen uit de vorige niveaus bekeken welke mogelijkheden er zijn voor de leerling om toch een passende vorm van onderwijs te krijgen. Het kan zijn een plaatsing naar een andere basisschool, een plaatsing naar het IKC (voorheen Speciaal Basisonderwijs (SBO) of Speciaal Onderwijs (SO)), een begeleidingstraject binnen of buiten de huidige school.

## 4.6 HET ZORGTEAM

Aan de school zijn voor twee dagen per week een remedial teacher en voor twee dagen per week een intern begeleider verbonden. Daarnaast zijn er twee leerkrachten vrijgeroosterd die de taken uitvoeren als gedragsspecialist en hoogbegaafdheidsspecialist. De intern begeleider is verantwoordelijk voor het passend onderwijs en coördineert en begeleidt het proces van de zorg. De remedial teacher verleent kortdurende remediërende pedagogisch didactische hulp aan leerlingen die dat nodig hebben. Deze leerlingen worden geselecteerd na overleg tussen de leerkracht, de intern begeleider en de remedial teacher. De remedial teacher maakt voor deze leerlingen een handelingsplan en voert dit uit. Dit plan wordt aan het einde van de periode door de remedial teacher geëvalueerd en met de leerkracht besproken. De intern begeleider ondersteunt de leerkrachten bij het uitvoeren van de leerlingenzorg en het opstellen van de groepsplannen. Naast het nauwkeurig bijhouden en analyseren van het leerlingvolgsysteem bespreekt de intern begeleider minimaal twee keer per jaar de groep met de groepsleerkracht. Bij het signaleren van opvallende ontwikkelingen bij een leerling (door de leerkracht of door de ouders), kan de intern begeleider betrokken worden bij de gesprekken tussen de ouders en de leerkracht. De intern begeleider wordt door de leerkracht benaderd om samen met de ouders mee te denken over de zorg die de leerling nodig heeft. De gedragsspecialist ondersteunt leerkrachten wanneer er vragen zijn betreffende het gedrag van een leerling, neemt het sociogram een aantal keer per jaar af en helpt de leerkracht bij het interpreteren van deze sociogrammen en voert gesprekken met individuele leerlingen. Ouders worden op de hoogte gesteld voordat de gedragsspecialist individueel met een leerling aan de slag gaat. De hoogbegaafdheidsspecialist begeleidt kinderen voor verdiepende extra uitdaging buiten de klas. Soms is het nodig externe hulp in te roepen voor onderzoek, observatie, advies of begeleiding. Tijdens dit traject overlegt de intern begeleider met de leerkracht en de ouders door wie, waar en wanneer de hulp zal plaatsvinden. De uitslag van deze externe begeleiding zal op school met alle partijen worden nabesproken. De leerkracht en de intern begeleider geven aan op welke wijze invulling kan worden gegeven aan de aanbevelingen die uit dit traject voortvloeien. De extra hulp die wordt geboden, wordt vastgelegd in een individueel handelingsplan, een begeleidingsplan of in een ontwikkelingsperspectief. Deze plannen worden met de ouders besproken. Indien de begeleiding door een externe partij wordt opgepakt,

is het belangrijk dat wij hier op school van op de hoogte zijn. Wanneer deze begeleiding onder schooltijd plaatsvindt, moet hiervoor akkoord gegeven zijn door de directie. Binnen ons samenwerkingsverband zijn er aan elke school kernteamleden gekoppeld. Deze vaste deelnemers van het kernteam van de school zijn in ieder geval de directeur, interne begeleider, de CJG-coach(es), de GGD, de onderwijsconsulent en de leerplichtambtenaar. Wanneer een kind in het kernteam wordt besproken worden ouders hier vooraf om toestemming gevraagd. Indien de situatie dermate onveilig is voor een kind kan ook anoniem een kind worden ingebracht. De samenwerking tussen Onderwijs en jeugdhulp is belegd in verschillende kernteams. Het kernteam komt twee keer per jaar bij elkaar.

## 4.7 TOELAATBAARHEIDSVERKLARING

Het samenwerkingsverband Zuid-Kennermerland bepaalt of een leerling in aanmerking komt voor extra ondersteuning en organiseert deze indicatie voor het afgeven van toelaatbaarheidsverklaringen. Er zijn vier verschillende toelaatbaarheidsverklaringen (TLV).

- o SBO (speciaal basis onderwijs)
- o Categorie I (zeer moeilijk lerend, langdurig ziek, epilepsie, cluster 4)
- o Categorie II (lichamelijk gehandicapt)
- o Categorie III (meervoudig gehandicapt)

### Aanvraag van een toelaatbaarheidsverklaring

Ieder samenwerkingsverband is vrij om een eigen vorm van indicatie op te zetten. Voor het inschakelen van extra ondersteuning werkt ons samenwerkingsverband met de triade: school, ouders en het speciaal onderwijs (SO) of het speciaal basisonderwijs (SBO). Zij komen in overleg tot een gezamenlijke oplossing voor de benodigde ondersteuning. Het kan gaan om extra ondersteuning op de basisschool of om een tijdelijke plaatsing op het SO of het SBO. Het uitgangspunt is de oplossing op de werkvloer, die samen met ouders, leerkrachten en leerlingen (triade) handen en voeten krijgt. Dit impliceert dat het samenwerkingsverband vertrouwen heeft in het vinden van oplossingen, door de triade, die aansluiten bij de mogelijkheden van leerlingen.

## 5. DE LEERKRACHTEN

### 5.1 TEAM

Op De Evenaar is er een stabiel team dat bestaat uit een mix van zeer ervaren leerkrachten, zij-instromers en nieuwe leerkrachten. De school investeert in de kwaliteit van het onderwijs en maakt het leerkrachten mogelijk en moedigt ze aan om carrière te maken voor de klas en zich verder te professionaliseren/specialiseren.

### 5.2 STAGIAIRES

De school is blij met studenten en zij worden dan ook actief de school binnengehaald. Studenten leren het vak op de basisschool en de leerkrachten leren van de input van de studenten. Daarnaast zorgen studenten ook voor "extra handen" in de klas. Zo kunnen de kinderen nog beter begeleid worden. We werken hierbij samen met de pabo InHolland en ROC.

### 5.3 VERVANGING LEERKRACHTEN

Bij ziekte van een leerkracht komt er zo mogelijk een invalkracht. Wanneer er geen invalkracht beschikbaar is, zoeken we intern naar een oplossing. Dit houdt in dat de betreffende groep wordt opgedeeld over de overige. Wanneer er onverhoopt twee leerkrachten afwezig zijn en er geen vervanging gevonden kan worden, worden de leerlingen van groep 8 naar huis gestuurd. De leerkracht van groep 8 neemt dan één groep kinderen, terwijl de andere groep wordt opgedeeld.

### 5.4 NASCHOLING VAN LEERKRACHTEN

Zorgverbreding is op De Evenaar al vanaf de oprichting een normale zaak. We houden veel rekening met kinderen met leerproblemen, sociaal-emotionele problemen, maar ook met kinderen die een snellere ontwikkeling doormaken. Deze zorg komt voort uit de visie en missie van de school. Nascholing op dit terrein heeft bij het Evenaarteam hoge prioriteit.

Om op de hoogte te blijven van allerlei nieuwe ontwikkelingen in het onderwijs, volgen de leerkrachten regelmatig lang- of kortlopende cursussen of opleidingen die meestal plaatsvinden tijdens studiedagen, na schooltijd of in de avonden. Vinden deze toch plaats onder schooltijd, dan zorgen we in dat geval voor vervanging.



## 6. SCHOOLORGANISATIE

### 6.1 DE OUDERS

De Evenaar is een school die is opgericht door ouders. Vanaf het begin, in 1988, is de betrokkenheid van ouders bij de school groot geweest. We vinden het van belang dat:

- o De ouders goed geïnformeerd worden over zaken die hun kind, maar ook de school in het algemeen betreffen. De Evenaar gebruikt voor communicatie aan ouders/verzorgers Social Schools. Op de website is daarnaast algemene informatie, het lesprogramma en activiteiten terug te vinden;
- o Ouders in samenwerking met de leerkrachten zorgen voor het tot stand komen van velerlei extra activiteiten op het creatieve en sportieve vlak;
- o De contacten tussen ouders, team en bestuur goed zijn en de ouders gemakkelijk en graag naar de school komen;
- o De verantwoordelijkheden van school en ouders op elkaar aansluiten en dat dit in goed overleg bespreekbaar is.

Ouderparticipatie heeft op De Evenaar een ruime betekenis. Dat kan ook bijna niet anders wanneer de Raad van Toezicht (RvT) van de school bestaat uit ouders die één of meerdere kinderen op school hebben zitten. Het is vanzelfsprekend dat elke vorm van ouderparticipatie moet passen in de agenda's van de ouders, maar: De Evenaar is een school door en vooral samen met ouders!

### 6.2 HET BESTUUR

De Evenaar wordt beheerd door de Stichting Algemeen Bijzonder Onderwijs, Basisschool De Evenaar in Heemstede. De stichting heeft alleen onze school onder haar beheer. Het bestuur bestaat uit de directeur-bestuurder. De directeur-bestuurder informeert de Raad van Toezicht. Voor beide geldt de Code Goed Bestuur. De belangrijkste taak van directeur-bestuurder is het scheppen van voorwaarden waaronder De Evenaar goed kan functioneren.

De directeur-bestuurder is verantwoordelijk voor het onderwijskundig beleid, financiële beleid, het personeelsbeleid en het beheer van het gebouw.

De directeur-bestuurder overlegt regelmatig met de RvT en de medezeggenschapsraad. Ten behoeve van de besluitvorming over het (meerjaren) beleid, consulteert het bestuur alle belanghebbenden. Periodiek wordt een enquête gehouden onder ouders waarin zij hun mening kunnen geven over het onderwijs in de breedste zin van het woord op De Evenaar.

De directeur-bestuurder en RvT vinden het belangrijk dat ouders op de hoogte zijn van belangrijke beslissingen en van het beleid van het bestuur. Daarom wordt daar in Social Schools regelmatig over geschreven. De ouders worden ook door het bestuur geïnformeerd op de algemene ouderavond.

### 6.3 MEDEZEGGENSCHAPSRAAD (MZR)

Iedere school heeft wettelijk verplicht en geregeld een medezeggenschapsraad, waarin ouders en teamleden invloed kunnen uitoefenen op de gang van zaken op de school. De medezeggenschapsraad van De Evenaar bestaat uit vier personen: twee ouders en twee teamleden. Ouders en teamleden kunnen zich voor de MZR verkiesbaar stellen. De MZR-leden worden gekozen voor een periode van 2 jaar. In verband met de continuïteit treden ieder jaar 1 ouder en 1 teamlid af.

De MZR vergadert gemiddeld eenmaal per twee maanden. De vergaderingen zijn in beginsel openbaar en de agenda wordt van tevoren bekend gemaakt. Daarnaast zijn er een aantal vergaderingen per jaar met MZR en bestuur. In de wet Medezeggenschap onderwijs is precies geregeld over welke zaken de MZR adviesrecht dan wel instemmingsrecht heeft.

## 6.4 OUDERHULP

De Evenaar is een basisschool naar ideeën en wensen van de ouders. Eén van de wensen is onder meer dat op De Evenaar ruime aandacht voor de creatieve en bewegingsvakken is. Regelmatig terugkerende culturele, maatschappelijke of sportieve uitstapjes maken deel uit van het onderwijsaanbod. Veelal onder schooltijd, maar soms ook na schooltijd.

Willen activiteiten zoals bovengenoemd, ongehinderd doorgang vinden, dan kan dat alleen met hulp van ouders. Bij het begeleiden van uitstapjes vragen we ouders geen jongere kinderen van thuis mee te nemen. Aan het begin van ieder schooljaar ontvangt een uitvraag om als ouder te assisteren bij o.a. de schoolbibliotheek, vieringen zoals sinterklaas en kerst. Daarnaast kunnen ouders/verzorgers zitting nemen in de Sport- en Feestcommissie. Gedurende het schooljaar worden door de klassenouders oproepen gedaan voor ouderhulp bij activiteiten van de groep. Klassenouders vormen een coördinerende groep, zij ondersteunen de groepsleerkrachten bij het organiseren van activiteiten en zorgen ervoor dat ouderhulp wordt geregeld.



## Klassenouders

In iedere groep nemen elk jaar één of twee ouders de taak op zich om te ondersteunen bij het regelen, organiseren en coördineren van diverse praktische zaken. Vanuit het schoolteam is er een vaste klassenouder-coördinator. Deze leerkracht vormt naast de groepsleerkracht het aanspreekpunt voor de klassenouders.

## 6.5 SPONSORING OP DE EVENAAR

Sponsoring is een begrip dat al langer bestaat en sinds een aantal jaren ook haar intrede gedaan heeft binnen het onderwijs. Als school staan we niet negatief tegenover sponsoring. Binnen de RvT en de directeur-bestuurder van De Evenaar bestaat de wens om op een juiste manier aandacht te besteden aan sponsoring. Dit moet meer financiële middelen genereren voor "extra" activiteiten en/of mogelijkheden die ten gunste komen van de leerlingen van de school. Daarnaast wordt overwogen om extra gelden te besteden voor mogelijke goede doelen. Middelen uit sponsoring zijn er uitsluitend voor "extra's"; reguliere onderwijsmiddelen worden gefinancierd door de stichting. In het kader van een sponsorbeleid past een aantal uitgangspunten.

- o Kinderen en jongeren hebben recht op bescherming tegen ongewenste invloeden van buitenaf. Sponsoring op scholen moet dus op een zorgvuldige en verantwoorde manier gebeuren.
- o Sponsoring op school moet aan een aantal wettelijke voorwaarden voldoen. Daaronder valt medezeggenschap, de verplichting om sponsorbeleid op te nemen in schoolgids en schoolplan en een klachtenregeling. Zo hebben ouders, docenten het recht om via de medezeggenschapsraad hun stem te laten horen.
- o Bij sponsoring gaat het om geld, goederen of diensten die een sponsor geeft aan een school in ruil voor een tegenprestatie. Dit kan zijn aan het schoolbestuur, de directie, leraren, niet onderwijzend personeel of leerlingen.

- o Bij sponsoring hoort een tegenprestatie. Deze tegenprestatie vindt in schoolverband plaats onder verantwoordelijkheid van de school. De meest voorkomende tegenprestatie die scholen leveren, is het vermelden van de sponsor in bijvoorbeeld de schoolkrant, schoolgids of nieuwsbrief.
- o Er zijn gedragsregels voor sponsoring vastgelegd. Bij het sluiten van een sponsorovereenkomst is het handig om deze regels als uitgangspunt te gebruiken.
- o Sponsoring moet in overeenstemming zijn met de goede smaak en het fatsoen.
- o Sponsoring moet verenigbaar zijn met de pedagogische en onderwijskundige taken en doelstellingen van de school. Er mag geen schade berokkend worden aan het geestelijk en/of lichamelijk welzijn van de leerlingen.

Hoewel het niet verplicht is, is het aan te raden om afspraken tussen de sponsor en de school schriftelijk vast te leggen in een overeenkomst. Dit voorkomt dat er meningsverschillen ontstaan over de wederzijdse afspraken. In de overeenkomst wordt vastgelegd wat de sponsoring inhoudt: welke goederen, diensten of geldbedrag de sponsor aan de school beschikbaar stelt en welke tegenprestatie van de school daar tegenover staat. Het bevoegd gezag is altijd verantwoordelijk voor wat er in schoolverband plaatsvindt. Dat geldt ook voor sponsoring.

Het bevoegd gezag moet er bovendien voor zorgen dat het voor leerlingen, leraren en ouders duidelijk is wanneer er sprake is van sponsoring. En in de boekhouding van de school moet een duidelijke scheiding worden aangebracht tussen sponsorgelden en andere middelen.

## 6.6 VOOR- EN NASCHOOLSE OPVANG

Binnen het schoolgebouw biedt Op Stoom opvang voor kinderen van 4 tot 12 jaar. Naschoolse opvang is niet alleen leuk voor jonge, maar ook voor oudere kinderen. Op Stoom biedt inspirerende activiteiten voor jong en oud op het gebied van kunst, sport, muziek, natuur en toneel. Naast de vertrouwde medewerkers van de groep heeft Op Stoom ook 'Reizigers', vakspecialisten in

ICT of koken bijvoorbeeld. En natuurlijk trekt Op Stoom er veel op uit met de kinderen. Op Stoom beschikt over vervoersmiddelen als bakfietsen en een busje om eropuit te gaan. Ook plannen ze geregeld een uitstapje naar een andere vestiging om gezamenlijke activiteiten te ondernemen.

Ook zijn kinderen (4 t/m 12 jaar) van harte welkom bij Casca Kinderopvang na schooltijd, op margedagen en in de schoolvakanties. Daarnaast werken we ook samen met andere kinderopvang organisaties binnen de gemeente. Medewerkers van deze organisaties halen de kinderen bij de school op en zorgen voor vervoer naar hun locatie.

Bij Casca Kinderopvang draait het om de kinderen. Casca werkt met drie verschillende leeftijdsgroepen, waardoor ze passende en uitdagende activiteiten kunnen aanbieden en kinderen naar hartenlust met leeftijdsgenoten kunnen spelen. Samen plezier maken en ontspannen staat voorop. De kinderen krijgen alle ruimte hun eigen talenten te ontdekken en activiteiten, alleen of met elkaar te ondernemen.

Meer informatie kunt u vinden op [www.casca-kinderopvang.nl/bs0/bs0-mambo](http://www.casca-kinderopvang.nl/bs0/bs0-mambo).



Meld uw kind aan via [www.opstoom.nl](http://www.opstoom.nl) of neem contact op via telefoonnummer 023-2302004



professioneel - vertrouwd - kleinschalig

Daarnaast werken we ook prettig samen met BLOS kinderopvang [www.blos.nl](http://www.blos.nl) en Kinderopvang Sportfever [www.sportfever.nl](http://www.sportfever.nl)

De medewerkers halen de kinderen bij de school op en brengen ze naar de opvanglocatie.

## 6.7 CONTACT MET OUDERS

### Informatieavond

Aan het begin van het schooljaar wordt u uitgenodigd voor de informatieavond van de groep van uw kind. De leerkracht(en) vertelt over de gang van zaken in de groep en over de leerstof van dat jaar. Tevens is het een goede manier om met elkaar kennis te maken. De data van de informatieavonden vindt u in de schoolkalender op de website en Social Schools.

### Ouderavonden

De algemene ouderavond wordt eenmaal per jaar door de directeur-bestuurder, RvT en MZR georganiseerd. Deze avond heeft een formeel en informeel gedeelte. Daarnaast kan er door de school gedurende het schooljaar een ouderavond rond een bepaald thema worden georganiseerd.

### Kijk in de klas

Op woensdag- en vrijdagochtend mogen alle ouders samen met het kind tussen 8.15 en 8.30 uur de klas in, waarbij het kind het werk aan de ouders kan laten zien en tonen waar de groep zoal mee bezig is.

### Kom in de klas

Halverwege het schooljaar is er op De Evenaar een open middag: "Kom in de klas" waar kinderen zelf hun ouders een kijkje geven in hun klas en in de andere klassen van de school. De middag heeft een informeel karakter en duurt ongeveer een uur. Meestal vormt deze avond de afsluiting van een schoolbreed project.

### Website

De website van De Evenaar [www.basisschooldeevenaar.nl](http://www.basisschooldeevenaar.nl) vormt de hoofdbron voor informatie over de school. Op de website doen we uitgebreid verslag van allerlei activiteiten op school, vindt u praktische informatie en de groepspagina's. Op de website worden ook foto's geplaatst. Wanneer u niet wilt dat er foto's van uw kind(eren) op onze site worden geplaatst, dient u dit aan te geven in Social Schools.

### Facebook en LinkedIn

We hebben als school ook een eigen Facebook pagina. Op deze pagina plaatsen we korte berichten en foto's van activiteiten van de school. Ook berichten met betrekking tot onderwijs worden op de pagina geplaatst. Wanneer u niet wilt dat er foto's van uw kind(eren) op onze facebook pagina worden geplaatst, dient u dit aan te geven in Social Schools. Voor algemene berichten van de school gebruiken we onze LinkedIn pagina.

### Social Schools

Communicatie tussen de ouders en de school vinden wij van het grootste belang. Om u zo snel en zo direct mogelijk te informeren over de activiteiten en ontwikkelingen op en rondom de school maken we gebruik van Social Schools en zijn beveiligde omgeving. Hierdoor zijn we in staat u via e-mail te bereiken. De directie verstuurt wekelijks in Social Schools een bericht aan de ouders over de afgelopen week, een bepaald onderwerp of de komende week. Ook de leerkrachten sturen zeer regelmatig berichten en beeldmateriaal aan de ouders van hun groep. Zo zijn alle ouders op de hoogte van de activiteiten in alle groepen en de ontwikkelingen in de school.

Om u voor deze service aan te melden, ontvangt u een activeringsbrief van onze administratief medewerkster. Met deze activeringsbrief maakt u een account aan voor uw kind, waarop u meerdere personen kunt aanmelden, zoals (ex-)partner, opa en/of oma. Het is de verantwoordelijkheid van de ouders om ervoor te zorgen dat de personalia inclusief telefoonnummers up-to-date blijven. Tevens kunt u door de Social Schools 3.0 app op uw mobiele telefoon of tablet te downloaden ook op deze wijze de informatie van Social Schools ontvangen. Wanneer u niet wilt dat er foto's van uw kind(eren) in Social Schools worden geplaatst, dient u dit aan te geven in Social Schools.



## Informatieverstrekking aan gescheiden ouders

Indien de ouders van een leerling gescheiden zijn, is het belangrijk dat er duidelijkheid is over de manier waarop de communicatie en consultatie over de vorderingen van de leerling verloopt. Hiervoor heeft de school een protocol ontwikkeld. De school volgt de wettelijke regels met betrekking tot de informatieplicht jegens gescheiden ouders. Dat betekent dat de school ervan uitgaat dat ouders die beiden het ouderlijk gezag verkregen hebben elkaar informeren met betrekking tot zaken rondom hun zoon of dochter. Beide ouders zijn dan ook gezamenlijk welkom bij de ouderavonden en rapportavonden. In overleg met de directeur kan daarvan worden afgeweken. Verdere informatie vindt u in het protocol dat via onze website [www.basisschooldeevenaar.nl](http://www.basisschooldeevenaar.nl) te downloaden is.

## Meldcode huiselijk geweld en kindermishandeling

Net als u vinden wij het belangrijk dat het goed gaat met uw kind. Daarom bespreken wij het met u als het gedrag van uw kind verandert of als er andere belangrijke signalen zijn. In onze samenleving komen huiselijk geweld en kindermishandeling veel te vaak voor. Om die reden handelen wij in dergelijke situaties conform de landelijke wettelijke meldcode huiselijk geweld en kindermishandeling. Deze is via onze website te downloaden.

## Klachtencommissie

Als het nodig mocht zijn, wordt een klacht officieel ingediend bij de klachtencommissie.

De klachtencommissie onderzoekt dan de klacht en adviseert het bestuur van de school over de te nemen maatregelen. Het bevoegd gezag beslist wat ze met het advies doet en laat dat alle partijen weten. We gaan er van uit dat u met klachten in eerste instantie naar de betrokkene gaat, bijvoorbeeld de leerkracht. Komt u er samen niet uit, dan kunt u bij de directie van de school terecht.

## Klachtenregeling en vertrouwenspersoon

Overal waar mensen samenwerken, kan iets fout lopen. Ook op een school. Scholen zijn verplicht een klachtenregeling te hebben. Als school voelen wij ons verantwoordelijk voor het realiseren van een veilige school met een goed pedagogisch klimaat. Mochten er ondanks onze inspanningen toch zaken anders gaan dan u verwacht had, dan kunt u ons hierop aanspreken. De klachtenregeling is van toepassing als u met uw klacht niet ergens anders terecht kunt. Veruit de meeste klachten over de dagelijkse gang van zaken in de school, zullen in onderling overleg tussen ouders, leerlingen, personeel en schoolleiding op een juiste wijze worden afgehandeld. Indien dat echter, gelet op de aard van de klacht niet mogelijk is, of indien de afhandeling niet naar tevredenheid heeft plaatsgevonden, kunt u een beroep doen op de klachtenregeling. De klachtenregeling ligt ter inzage op school (directie) en is ook te lezen op onze website.

## Contactpersoon en vertrouwenspersoon

Op onze school is een contactpersoon benoemd. De contactpersoon kan u doorverwijzen naar de externe vertrouwenspersoon van de school, aangesteld door ons schoolbestuur. De externe vertrouwenspersoon is er om met u verder over de klacht te praten en u te ondersteunen bij eventuele verdere stappen. De externe vertrouwenspersoon is onafhankelijk. Ook de gesprekken met deze persoon zijn strikt vertrouwelijk.

### Contactpersoon voor De Evenaar:

Vibeke de Neut, tel. 023-5472737.

### Contactpersoon Raad van Toezicht:

Olivier Stulp (voorzitter), tel. 06-13580689.

De externe vertrouwenspersoon voor onze school is:

mevr. M. van Staveren, oud bestuurslid,  
tel. 06-21509839.

Landelijke Klachtencommissie VBS:

Postbus 95572, 2509 CN Den Haag, tel. 070-3315226.



# 7 OVERGANG BASISONDERWIJS NAAR VOORTGEZET ONDERWIJS

## 7.1 HET BASISCHOOLADVIES

Bij de overstap naar het voortgezet onderwijs spelen drie zaken een belangrijke rol:

1. Het basisschooladvies (eerste gegeven)
2. Een onderbouwing van het schooladvies vanuit Leerling in Beeld leerlingvolgsysteem op de vakken rekenen, taalverzorging en begrijpend lezen (vanaf midden groep 6 t/m midden groep 8)
3. Aanvullende onderwijskundige informatie (het onderwijskundig rapport-OKR)

Het basisschooladvies is het leidend criterium voor het vervolgonderwijs en dient kwalitatief onderbouwd te worden. Daarbij kijkt de school onder andere naar:

- o De aanleg en de talenten van een leerling;
- o De leerprestaties;
- o De ontwikkeling tijdens de hele basisschoolperiode;
- o De concentratie, de motivatie, het doorzettingsvermogen en andere schoolse vaardigheden van een leerling.

Het basisschooladvies is gebaseerd op de leerprestaties van een leerling gedurende een aantal jaren. Een leerling kan zich alleen aanmelden op een school die het soort onderwijs aanbiedt dat in het basisschooladvies staat.

De school voor voortgezet onderwijs mag bij toelating geen gebruik maken van extra toetsen voor het bepalen van het niveau van de leerling. Ook mag zij zich bij de toelating niet baseren op andere toetsen die leerlingen op de basisschool maken. Dit geldt bijvoorbeeld voor toetsen van het leerlingvolgsysteem of een IQ-test. De basisschool mag al deze gegevens wel betrekken bij het schooladvies.

De basisschool kan een enkelvoudig of tweevoudig basisschooladvies voor het voortgezet onderwijs geven:

- o praktijkonderwijs (PrO);
- o vmbo Beroepsgerichte leerweg met/zonder lwoo;
- o vmbo Gemengde leerweg en theoretische leerweg met/zonder lwoo;
- o havo;
- o vwo.

## 7.2 DOORSTROOMTOETS

Vanaf schooljaar 2023-2024 maken alle leerlingen uit groep 8 in Nederland een doorstroomtoets in plaats van een eindtoets. Niet alleen de naam is anders, ook de afnameperiode is anders: in februari in plaats van april. De doorstroomtoets geeft voor elke leerling een onafhankelijk en betrouwbaar toetsadvies voor het best passende vervolgonderwijs. De doorstroomtoets meet de kennis van lezen, taalverzorging en rekenen. De doorstroomtoets is een hulpmiddel om vast te stellen of het basisonderwijs en het voortgezet onderwijs inhoudelijk goed op elkaar aan zullen sluiten.

Indien het toetsadvies van de doorstroomtoets hoger is dan het eerder afgegeven voorlopig advies, krijgt de leerling een hoger definitief schooladvies. Alleen als het in het belang van de leerling is, kan De Evenaar in samenspraak met de ouders besluiten het advies niet te verhogen.

## 7.3 UITZONDERINGEN

### Leerlingen die in aanmerking komen voor leerwegondersteunend onderwijs (lwoo) of praktijk onderwijs (PrO).

#### 1. Signalering

Indien uit het Cito-LVS blijkt dat er achterstanden zijn van 25% of meer op en/of begrijpend lezen of inzichtelijk rekenen, zal de basisschool zich moeten afvragen of deze leerling in aanmerking komt voor een lwoo- of een PrO-indicatie. Teneinde een goed beeld te hebben van deze leerling, zal een volledig drempelonderzoek worden afgenomen voor 1 januari. De gegevens worden bij aanmelding meegeleverd.

#### 2. De leerlingen aanmelden voor lwoo/PrO

De basisschool levert de uitslag van het drempelonderzoek, een volledige uitdraai van het Cito-LVS waarin de DLE's, de relatieve leerachterstanden, het IQ, eventuele andere gegevens zoals sociaal-emotionele testresultaten en de vermelding van de gebruikte toetsen, met de datum van afname. Al deze gegevens zijn noodzakelijk bij de aanvraag van een RVC-indicatie ten behoeve van de extra zorgbekostiging.

NB: Leerwegondersteunend onderwijs (lwoo) is geen apart onderwijs, maar een extra begeleiding binnen het vmbo. Het is bedoeld voor leerlingen die wel een vmbo-diploma kunnen halen, maar die hierbij extra ondersteuning nodig hebben.

## 7.4 AANVULLENDE ONDERWIJSKUNDIGE INFORMATIE

Deze aanvullende informatie bevat aspecten rond gedrag, studievaardigheden en eventuele andere bijzonderheden van uw kind. De indicatie voortgezet onderwijs gesprekken vinden eind groep 7 en het definitief adviesgesprek in groep 8 in maart plaats. Bij het voorlopige advies in groep 7 wordt er o.a. uitgegaan van de Leerling in Beeld-lvs rekenen en begrijpend lezen. Aanvullend worden ook werkhouding, motivatie en concentratie hierbij betrokken. Zie 7.1. In het begin van elk kalenderjaar volgen de open dagen van het voortgezet onderwijs en eind maart de inschrijvingen. Na de inschrijving volgt er een overdracht tussen de groepsleerkracht van groep 8 en de school waarop de leerling is ingeschreven. Is een leerling op een school

in het voortgezet onderwijs geplaatst, dan blijven we deze leerling gedurende zijn schoolloopbaan volgen door middel van de terugkoppeling van rapportcijfers en bevorderingen vanuit het voortgezet onderwijs. Ook houden we contact met deze scholen om te horen of ons lesaanbod voldoende aansluit zodat we, indien nodig, tijdig kunnen anticiperen.

## 7.5 VOORBEREIDINGEN OP HET VOORTGEZET ONDERWIJS

Om de leerlingen van groep 8 alvast te laten wennen aan de situatie die het volgende jaar in het voortgezet onderwijs gaat geven, krijgen ze huiswerk. Vanaf groep 5 is er een geleidelijke toename van huiswerk en dit wordt vanaf begin groep 8 verder uitgebreid zodat leerlingen goed leren plannen. Het huiswerk bestaat uit leer- en maakopdrachten. De leerlingen schrijven het huiswerk op in een agenda en die wordt door de leerkracht gecontroleerd.

Wanneer de eerste open dagen plaatsvinden in het voortgezet onderwijs, worden de leerlingen soms uitgenodigd om daar met de groep heen te gaan en alvast wat van de sfeer te proeven tijdens de lessen die daar worden gegeven. Ook kunnen er gastlessen door het voortgezet onderwijs worden gegeven in de klas.

## 8. PRESTATIES EN KWALITEIT VAN HET ONDERWIJS

De Evenaar stelt bij de leerlingen een veelzijdige ontwikkeling centraal. Dat betekent dat er naast de aandacht voor het leren van de basisvaardigheden zoals taal, rekenen en lezen, ook veel aandacht is voor creatieve en sportieve activiteiten. Steeds meer worden scholen echter beoordeeld op de cognitieve prestaties van de leerlingen. De Evenaar streeft ernaar uitdagend onderwijs op maat te bieden in een positief en prettig leerklimaat. De aandacht voor het in harmonie samenwerken van hoofd, hart en handen draagt hier zeker aan bij.

Bij het advies naar het Voortgezet onderwijs spelen drie zaken een rol:

- o Het basisschooladvies. Dit advies wordt onderbouwd door te kijken naar:- de aanleg en talenten van een leerling;- de leerprestaties;- de ontwikkeling tijdens de basisschoolperiode;- de concentratie, de motivatie, het doorzettingsvermogen en andere schoolse vaardigheden van een leerling.
- o Een onderbouwing van de toets resultaten van de leerling vanuit het leerlingvolgsysteem rekenen en begrijpend lezen.
- o Aanvullende onderwijskundige informatie.

Onze school heeft uitstekende schoolresultaten, is kleinschalig in omvang, heeft een gemoedelijke sfeer en veel aandacht voor de individuele leerling. Dit vertaalt zich naar hoge scores op Leerling in Beeld toetsen, en een constante uitstroom van 60-70% naar HAVO en VWO.

### 8.1 PRESTATIES EN KWALITEIT

Uit de landelijk genormeerde toetsen van Leerling in Beeld die regelmatig afgenomen worden bij de leerlingen, blijkt het resultaat van De Evenaar in het algemeen boven het landelijk gemiddelde te liggen. Van deze resultaten worden 2 x per jaar een groeps- en schoolanalyse gemaakt en besproken met team, directie, RvT en MZR. Zie ook hoofdstuk 4.1.

### 8.2 UITSTROOM NAAR HET VOORTGEZET ONDERWIJS

Om u enig inzicht te geven in, naar welke vormen van voortgezet onderwijs de leerlingen van de Evenaar doorstromen, treft u de uitstroomgegevens aan. Voor de duidelijkheid zijn alle soorten vervolgonderwijs in 4 hoofdstromen verdeeld. Binnen het vmbo is één van de stromingen vmbo-t, 'de oude mavo'. Onder vwo (voorbereidend wetenschappelijk onderwijs) vallen de schoolsoorten gymnasium en atheneum. Lwoo betekent leerwegondersteuning.



Uitstroom leerlingen					
2021-2022	26 leerlingen	2022-2023	24 leerlingen	2023-2024	28 leerlingen
vwo	61%	vwo	46 %	vwo	46 %
havo/vwo	4%	havo/vwo	21%	havo/vwo	15%
havo	19%	havo	8%	havo	14%
vmbo-t/havo	8%	vmbo-t/havo	4%	vmbo-t/havo	7%
vmbo-t	8%	vmbo-t	17%	vmbo-t	11%
		vmbo k/t	4%	vmbo k/t	4%
				vmbo k	3%

### 8.3 SOCIALE OPBRENGSTEN

De kwaliteit van een basisschool valt niet alleen af te lezen uit leerresultaten. De Evenaar wil haar leerlingen een geborgen plek geven en hun leerprestaties verbeteren, vanzelfsprekend hangt dit samen met aard en aanleg van het kind. Wat verstaan scholen onder sociale opbrengsten?

Kinderen leren en ontwikkelen op school competenties die nodig zijn om in allerlei situaties op een goede manier met anderen om te gaan en bij te dragen aan de samenleving. Dit zijn vaardigheden zoals samenwerken, conflicten oplossen en zelfredzaamheid. Sociale competenties dragen daarmee bij aan een positief en sociaal veilig klimaat op school, het verbeteren van de leerprestaties en de ontwikkeling van burgerschap.

Wanneer een kind zich prettig en veilig voelt op school, heeft dit ook invloed op de prestaties. Daarom vinden we het belangrijk steeds voldoende aandacht te besteden aan hoofd, hart en handen. We stellen ons ten doel het beste uit elk kind te halen en er zodoende voor te zorgen dat het kind in de meest geschikte vorm van voortgezet onderwijs terecht komt en op die school goed mee kan komen.

#### De kernwaarden uit de visie op sociale opbrengsten

Begrip

Ieder kind kan zichzelf zijn

Tutoren

### De visie van onze school op sociale opbrengsten

We besteden in alle groepen structureel aandacht aan sociaal-emotioneel leren met de sociaal-emotionele methode Orka training. Bewezen is dat werken aan de competenties binnen sociaal emotioneel leren wezenlijk bijdragen aan een veilige leer- en leefomgeving. Tevens wordt tijdens de toneellessen ook aandacht besteed aan de groepsvorming. In de toneellessen wordt niet alleen de creativiteit van kinderen gestimuleerd maar leert ze ook op speelse wijze dat er meerdere manieren zijn om ergens op te reageren. Ze leren improviseren en situaties vanuit verschillende rollen te bekijken.

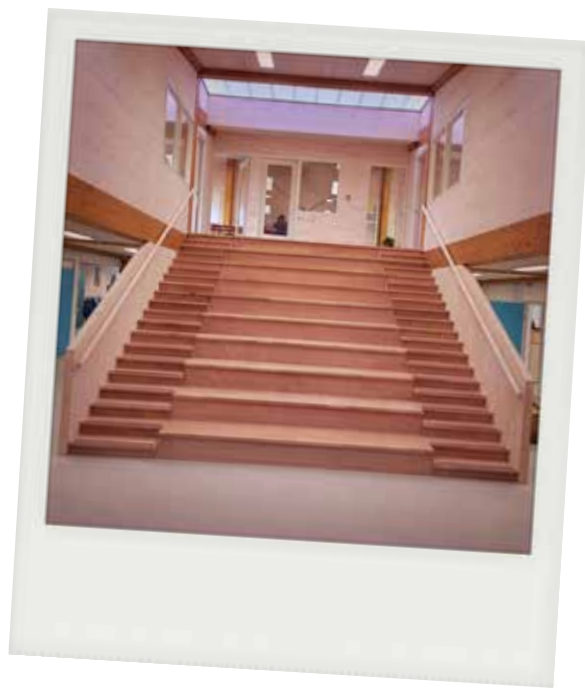
Ook het tutorsysteem, dat we in de gehele school hanteren, draagt bij aan een veilige sociale omgeving waarin kinderen zich goed kunnen ontwikkelen.

Aan het begin van het schooljaar besteden we extra aandacht aan de groepsvorming door de Gouden weken. In de eerste zes weken vormt de groep zich. De kinderen verkennen elkaar, de leerkracht en de regels. Daarom is dit een belangrijke tijd om een goed pedagogisch klimaat in de klas te creëren. De leerkracht speelt een essentiële rol bij de groepsvorming in deze, eerste- belangrijke -weken, waarin een groep de vijf fasen van groepsvorming doorloopt. Door middel van dagelijkse activiteiten, spelletjes en opdrachten is er veel aandacht voor de positieve relaties onderling. Na de kerstvakantie en meivakantie herhalen we de aandacht voor de groepsvorming met respectievelijk de Zilveren en Bronzen weken.

## 9. VOORZIENINGEN IN DE SCHOOL

### 9.1 AANTAL LOKALEN

Binnen de school zijn 8 leslokalen en een cultuur- en technieklokaal beschikbaar. Daarnaast hebben de remedial teacher en de extra ondersteuning biedende leerkrachten een aparte ruimte, waar ondersteuning aan groepjes of individuele kinderen kan worden geboden. De leerkrachten hebben de beschikking over een ruime lerarenkamer. De voor- en naschoolse opvang Op Stoom zit in een ruim lokaal met vide en binnentuin. De gymzaal deelt De Evenaar tijdens schooltijden met basisschool De Ark. Daarnaast is er een ruimte voor de interne begeleider. In de compleet vernieuwde centrale hal worden maandsluitingen, tentoonstellingen en andere gezamenlijke activiteiten gehouden. Tevens fungeert de hal in de school als leerplein, waar kinderen en leerkrachten kunnen werken en samenwerken.



### 9.2 BIBLIOTHEEK

Er is een centrale collectie kinder- en informatieve boeken in de hal van De Evenaar. Deze collectie staat los van het niveaulezen waarbinnen er een ruime keus aan leesboeken is, die op AVI-niveau zijn ingedeeld. De boeken worden op verschillende wijze gepresenteerd. Dit kan op het presentatiemeubel in de hal, in vitrinekastjes die verspreid in de school te vinden zijn of in de boekenkasten. In de hal zijn ook verschillende zitmeubelen te vinden waarop kinderen heerlijk kunnen gaan zitten om lekker te lezen.

### 9.3 ORTHOTHEEK

Binnen de orthotheek zijn materialen, boeken, observatie- en toetsmiddelen die geschikt zijn voor (speciale) leerlingbegeleiding te vinden. Om optimaal te kunnen inspelen op de individuele behoeften van kinderen, wordt de orthotheek regelmatig uitgebreid.



# 10. REGELING SCHOOL- EN VAKANTIETIJDEN

## 10.1 SCHOOLTIJDEN

De Evenaar werkt met een continurooster.  
De begin- en eindtijden zijn voor alle groepen zoveel mogelijk hetzelfde:

Maandag	08.30 – 14.30
Dinsdag	08.30 – 14.30
Woensdag	08.30 – 12.30
Donderdag	08.30 – 14.30
Vrijdag	08.30 – 14.30

groep 1 t/m 4 vrijdag tot 12.30

De middagpauzes op maandag, dinsdag, donderdag en vrijdag zijn als volgt:

Groep 1/2:	12.00 – 13.00 niet op vrijdag
Groep 3:	12.30 – 13.15 niet op vrijdag
Groep 4:	12.30 – 13.00 niet op vrijdag
Groep 5 t/m 8:	12.30 – 13.00

Wat betreft het in- en uitgaan van de school, wordt aan alle ouders verzocht om:

- o Ervoor te zorgen dat uw kind 's morgens op tijd op school is tussen 08.15 en 08.30 uur, (de school gaat open om 08.15 uur).
- o De school uiterlijk 08.30 verlaten te hebben.
- o Tijdens het uitgaan van de kinderen buiten de school te wachten.

## 10.2 VAKANTIEROOSTER 2024-2025

Herfstvakantie	26-10-2024 t/m 03-11-2024
Kerstvakantie	21-12-2024 t/m 05-01-2025
Voorjaarsvakantie	14-02-2025 t/m 23-02-2025
Meivakantie	18-04-2025 t/m 05-05-2025
Hemelvaartsdag	29-05-2025 t/m 30-05-2025
Pinksteren	09-06-2025
Zomervakantie	14-07-2025 t/m 24-08-2025

### Studiedagen alle groepen vrij

Dinsdag	15-10-2024
Woensdag	11-12-2024
Donderdag	23-01-2025
Maandag	10-03-2025
Vrijdag	27-06-2025

## 10.3 VERZUIM, ZIEKTE

Van de ouders wordt gevraagd tijdig aan de leerkracht te laten weten wanneer hun kind om wat voor reden dan ook de school niet kan bezoeken.

Bij ziekte, hiervan bij voorkeur melding maken tussen 08.00 en 08.30 uur. Dit kan telefonisch of in social schools.

Voor het bezoek aan huisarts, tandarts, fysiotherapie, logopedie of orthodontie verzoeken we u om dit zoveel mogelijk buiten schooltijd te plannen.

## 10.4 VERLOF

In sommige gevallen heeft uw kind recht op verlof. Hier is echter alleen sprake van in bijzondere gevallen, bijvoorbeeld een familiejubileum, huwelijk of overlijden van een familielid. Ook is het mogelijk om verlof aan te vragen in het kader van toptalent. Verlof om op vakantie te gaan buiten de reguliere vakanties (artikel 11 onder f) kan alleen worden toegestaan indien de specifieke aard van het beroep van één van de ouders/verzorgers ervoor zorgt dat de leerling slechts buiten de reguliere vakanties met hen op vakantie kan gaan. Het moet daarbij gaan om "onoverkomelijke bedrijfseconomische bezwaren". Voor vliegend personeel waarvan een aantal binnen de schoolvakantie(s) vallende verlofaanvragen door de werkgever is afgewezen, geldt dat, indien dit aantoonbaar is, verlof voor maximaal tien schooldagen mag worden toegestaan.

Verlof in verband met gewichtige omstandigheden (artikel 11 onder g), kan alleen worden toegekend indien het gaat om externe, veelal buiten de wil van de leerplichtige of zijn/haar ouders gelegen omstandigheden.

Het verlof moet schriftelijk en bijtijds worden aangevraagd. Hiervoor is op school een speciaal formulier verkrijgbaar. Een voorbeeldformulier is als bijlage achter in deze schoolgids opgenomen. Een folder leerplicht kunt u vinden op het folderrek in de hal. Ook is deze te downloaden van onze website.

Een verzoek voor vakantieverlof, in bijzondere gevallen, buiten de schoolvakanties om dient minimaal 2 maanden tevoren aan de directeur worden voorgelegd. Een verzoek om extra verlof in geval van gewichtige omstandigheden voor meer dan 10 schooldagen per schooljaar, dient minimaal 1 maand van tevoren via de directeur van de school, bij de leerplichtambtenaar van de woongemeente te worden voorgelegd. Om ongewenst schoolverzuim te voorkomen, heeft het Ministerie de verlofregels verscherpt. Zo is verlof direct na de zomervakantie verboden en is de school verplicht ongeoorloofd verzuim te melden bij de leerplichtambtenaar

## 10.5 AANMELDING EN PLAATSING

Wanneer u voor de schoolkeuze voor uw kind staat, zijn er voor De Evenaar diverse informatiemogelijkheden:

- o De schoolgids opvragen;
- o Onze website raadplegen: [www.basisschooldeevenaar.nl](http://www.basisschooldeevenaar.nl);
- o Informeren bij ouders die al kinderen op De Evenaar hebben;
- o Een afspraak maken voor een persoonlijk gesprek, waarna u de gelegenheid krijgt om rond te kijken;
- o [www.scholenopdekaart.nl](http://www.scholenopdekaart.nl) raadplegen.

Kinderen die in een kleuterklas geplaatst zijn, nodigen wij 1 à 1½ maand voor hun vierde verjaardag uit om een zestal ochtenden te komen wennen. In de maand december laten we kinderen niet wennen i.v.m. de drukke periode in de groep rond Sinterklaas en Kerst. Vanaf de dag dat ze 4 jaar zijn, mogen de kinderen de school dagelijks bezoeken. In overleg met de ouders wordt afgesproken of de leerling al direct alle dagen komt en of de leerling al direct deelneemt aan het overblijven.





# 11. ALGEMENE INFORMATIE

## 11.1 VRIJWILLIGE OUDERBIJDRAGE

De vrijwillige ouderbijdrage is een aanvulling op de subsidies die de school ontvangt van het Rijk en de Gemeente Heemstede. Met dit bedrag kan De Evenaar een extra voorzieningenpakket bieden, bestaande uit de volgende componenten.

Het grootste deel van de vrijwillige ouderbijdrage (circa 80%) wordt besteed aan personeel waarvan de aanstelling niet uit de overheidsbijdragen bekostigd kan worden. Dit betreft de vakleerkrachten gymnastiek, handvaardigheid, muziek, toneel en de interne begeleiding van leerkrachten betreffende de zorgleerlingen en remedial teaching.

De school ontvangt van het Rijk slechts een minimaal bedrag voor activiteiten. Activiteiten als de musical, de jaarlijkse sportdag, de Sinterklaas, kerst- en paasviering, sporttoernooien, excursies etc. moeten daarom voor het overgrote deel uit de vrijwillige ouderbijdrage bekostigd worden. Het schoolkamp in groep 8 valt buiten de vrijwillige ouderbijdrage en dient door ouders bekostigd te worden.

### Beperking van voorzieningen

De jaarlijkse vrijwillige bijdrage voor de periode 2024-2025 is € 187,50 per kind. Voor leerlingen die gedurende het schooljaar instromen wordt een bedrag naar rato van de aanwezigheid betaald.

Bijdragen groter dan de vastgestelde ouderbijdrage zijn uiteraard van harte welkom. Het gedeelte dat we boven de vastgestelde bedragen ontvangen, zal worden gereserveerd voor de kwalitatieve verbetering. Er kan in termijnen worden betaald. Ouders voor wie de hoogte van de vrijwillige ouderbijdrage een wezenlijk probleem vormt, kunnen dat vertrouwelijk laten weten aan het bestuur. In overleg kan dan een regeling worden getroffen.

## 11.2 VERZEKERINGEN

De school heeft een collectieve scholierenongevallenverzekering afgesloten bij Aon. Tijdens alle activiteiten, ook buitenschoolse, zijn de leerlingen verzekerd. Het vervoer van leerlingen met

particuliere auto's tijdens excursies valt ook onder deze verzekering (veiligheidsgordels verplicht!). Tevens is er een aansprakelijkheidsverzekering afgesloten bij dezelfde firma.

## 11.3 OVERBLIJVEN/ TUSSENSCHOOLSE OPVANG

De Evenaar werkt met een continuooster. Het overblijven op De Evenaar wordt door de school geregeld en is vastgelegd in een overblijfreglement.

In de praktijk is dit zo uitgewerkt, dat medewerkers van Op Stoom gedurende een uur overblijftoezicht houden in de groepen 1 en 2. Dit stelt de leerkrachten van die groepen in staat een half uur te pauzeren en aansluitend een half uur toezicht te houden in de groepen 3 en 4, terwijl de leerkrachten van die groepen pauzeren.

Daarnaast verzorgen overige leerkrachten gedurende een half uur de overblijf in groep 5 t/m 8, zodat de leerkrachten van deze groepen kunnen pauzeren.

Voor alle kinderen geldt dat ze zelf hun eten en drinken meenemen. Dit betekent voor 10.00 uur alleen fruit/ groente en drinken (melkproducten of water) daarnaast eventueel een boterham. Voor de lunchpauze een broodmaaltijd en drinken. We willen kinderen meegeven dat gezonde voeding belangrijk is.

Eten en drinken zetten de kinderen van groep 1 -3 voor aanvang van de lessen in speciaal daarvoor bestemde rolkarretjes. In de overige groepen bewaren de kinderen hun eten en drinken in hun tas of rugzak op de gang.

## 11.4 BEREIKBAARHEID VAN OUDERS

Graag willen wij extra telefoonnummer(s) indien er in noodgeval gebeld moet worden. Op de informatieavond in het begin van het schooljaar kunnen de ouders een formulier invullen waarop deze telefoonnummers worden vermeld. Als u contact opneemt met één van de leerkrachten, wilt u dat dan bij voorkeur buiten de schooltijden doen. Wilt u wijzigingen in personalia, adres en/of telefoonnummer tijdig in Social School en aan leerkracht/directie doorgeven?

## 11.5 GYMNASIEKKLEDING

De lessen gymnastiek worden door de vakleerkracht gymnastiek en de eigen groepsleerkrachten gegeven in de gymzaal of buiten op het asfaltplein of speelplein. Wij stellen voor dat de kinderen hun gymkleding en gym schoenen (deze zijn verplicht) de gehele week op school houden en regelmatig mee naar huis nemen om te laten wassen. Voor de gymkleding is op school een Evenaartas verplicht, om zodoende een uniformiteit te creëren en te voorkomen dat allerlei plastic tassen de hal een rommelig aanzicht geven. Deze tas ontvangt u kosteloos van de school.

## 11.6 HOOFDLUIS

Ook op De Evenaar worden we regelmatig en soms hardnekkig geplaagd door de aanwezigheid van hoofdluis. Aan het begin van het schooljaar en na iedere vakantie stuurt de directeur in social school een bericht naar alle ouders over de procedure hoofdluis en een link naar de site van het RIVM voor nadere informatie over het herkennen van hoofdluis en de behandeling. In het bericht wordt de ouder(s) verzocht om hun kind(eren) te controleren op hoofdluis voordat het naar school komt. Op deze wijze proberen we een mogelijke hoofdluis uitbraak te voorkomen. Wordt er bij een kind thuis of op school hoofdluis geconstateerd dan wordt de directeur en de klassenouders van de groep door de leerkracht of de betreffende ouders hierover ingelicht. De leerkracht stuurt de ouders van de groep een bericht dat er in de groep neten/ hoofdluis is geconstateerd en dat er een bericht door de klassenouders in de groepsapp wordt geplaatst.

In de groepsapp van de betreffende groep wordt door de klassenouders een oproep gedaan aan alle ouders van de groep om te assisteren bij de luizencontrole van de leerlingen. Het moment van luizencontrole wordt afgestemd met de leerkracht.

Alle leerlingen van De Evenaar krijgen van de school een luizenzak. Raakt deze kwijt of stuk schaft de ouder een nieuwe luizenzak aan (€3,- per stuk). Bij De Evenaar is een luizenprotocol van kracht, dit luizenprotocol is te downloaden op onze website [www.basisschooldeevenaar.nl](http://www.basisschooldeevenaar.nl)

## 11.7 VERJAARDAGEN

Wij zetten leerlingen die jarig zijn natuurlijk in het zonnetje. Daar past een feestelijk moment bij, met een traktatie. Wij willen het uitdelen van een gezonde traktatie graag stimuleren. Neem bij het bedenken van traktaties de volgende punten mee: Zorg dat de traktatie niet te groot of teveel is (één is genoeg en klein is oké); Kies bij voorkeur een gezonde traktatie.

Neemt u voor een verjaardag even contact op met de leerkracht. Het is niet toegestaan dat de leerlingen uitnodigingen voor hun verjaardagspartijtje op school uitdelen. Zoals u begrijpen zult, willen we hiermee teleurstellingen voorkomen bij kinderen die niet voor het partijtje worden gevraagd.

## 11.8 VERJAARDAGEN MEESTERS EN JUFFEN

De verjaardagen van meesters en juffen vieren we gezamenlijk op één dag. Deze dag staat in het teken van een vooraf bepaald thema. De kinderen mogen dan verkleed naar school komen. Tijdens deze verjaardag van de leerkrachten worden er allerlei activiteiten gedaan.

## 11.9 MOBIELE TELEFOONS EN IPAD

De kinderen mogen alleen buiten de schooltijden gebruikmaken van hun mobiele telefoon. Alleen in overleg met de leerkracht mogen zij onder schooltijd gebruikmaken van sociale media. Bij digitaal pesten, misbruik tijdens de les of afleiden van het onderwijsprogramma, worden ze verboden. Vooraf aan de start van de dag, geven de kinderen hun mobiel of smartwatch bij de leerkracht in bewaring. Het meebrengen van iPad van thuis gebeurt alleen in overleg met de leerkracht. Voor mobieltjes met een camera en iPad geldt tevens dat de kinderen geen foto's of filmpjes mogen maken van elkaar, zonder toestemming van de school. Wij zijn voor ouders bereikbaar op tel. 023-5472737.

## 12. CONTACTEN MET EXTERNE INSTANTIES

### 12.1 SAMENWERKINGSVERBAND

De Evenaar neemt deel aan het samenwerkingsverband Passend Onderwijs Zuid Kennemerland (zie hoofdstuk 4.1).

### 12.2 SCHOOLARTSENDIENST VOOR HEEMSTEDE EN OMSTREKEN

Op de schoolartsdienst vinden geneeskundige onderzoeken plaats van de leerlingen. Via de post ontvangen ouders van kinderen die dit jaar voor geneeskundig onderzoek in aanmerking komen, een uitnodiging.

Schoolarts:  
Mevr. A. Roohe  
Lieven de Keylaan 7  
2101 VD Heemstede  
023-7891777

### 12.3 JEUGDGEZONDHEIDSZORG GGD KENNEMERLAND OP HET BASISONDERWIJS

#### Onderzoek op school door de Jeugdgezondheidszorg

##### Samenwerking met jeugdgezondheidszorg GGD Kennemerland

Wij werken samen met Jeugdgezondheidszorg (JGZ) GGD Kennemerland. Aan onze school is een team van een jeugdarts, jeugdverpleegkundige en assistente verbonden.

##### Contactmomenten

5 jarigen en groep 7 leerlingen krijgen een contactmoment aangeboden. U ontvangt hierover vooraf meer informatie.

##### Advies en consultatie

De jeugdverpleegkundige kunnen door school uitgenodigd worden bij een overleg met ouder en school om zorgen of vragen over een leerling

te bespreken. Ook kan school anoniem (zonder een naam te noemen) een kind bespreken om advies te krijgen over de te nemen stappen om kinderen snel de juiste hulp of begeleiding te bieden. De jeugdarts heeft een consulterende en adviserende rol bij schoolverzuim.

Leerlingen die net een schoolwisseling achter de rug hebben, worden doorgegeven aan de jeugdgezondheidszorg zodat zij het kinddossier aan kunnen vragen. Wanneer u als ouder hiertegen bezwaar heeft, kunt u dit aangeven bij de directeur.

In overleg met u kan school uw kind aanmelden voor onderzoek bij de jeugdarts of jeugdverpleegkundige. Indien u zonder berichtgeving niet verschijnt op deze afspraak, zal de jeugdarts/jeugdverpleegkundige school hierover informeren. Als ouder kunt u ook altijd zelf een afspraak maken.

##### Contact

Hebt u vragen over onder andere gezondheid, groei, opvoeding, gedrag, eten, slapen, bedplassen, dan kunt u deze aan de jeugdgezondheidszorg stellen. De JGZ is op werkdagen van 08.30 – 12.30 en 13.00 – 17.00 bereikbaar via 023-7891777 of via [frontofficejgz@vrk.nl](mailto:frontofficejgz@vrk.nl)

Voor meer informatie over de jeugdgezondheidszorg verwijzen wij u naar de website van de GGD: [www.ggd Kennemerland.nl/jeugd](http://www.ggd Kennemerland.nl/jeugd)

##### Zorgoverleg

Een aantal keer per jaar vindt er op alle scholen in Kennemerland overleg plaats tussen de intern begeleider, jeugdverpleegkundige van GGD Kennemerland en eventueel een medewerker van schoolmaatschappelijk werk. Het doel van dit overleg is vroegtijdige signalering en aanpak van problemen bij leerlingen. Alle leerlingen waar zorgen over zijn, kunnen ter consultatie tijdens dit overleg worden ingebracht. Indien er vervolgstappen nodig zijn, worden de ouders daarvan vanzelfsprekend op de hoogte gebracht. Ook leerlingen die net een schoolwisseling achter de rug hebben, worden in het zorgoverleg besproken. Als u als ouder hier bezwaar tegen hebt, kunt u dit kenbaar maken bij de schooldirecteur en intern begeleider.

## 12.4 CJG CENTRUM JEUGD EN GEZIN

Iedereen die vragen heeft over opvoeden en opgroeien kan terecht bij het Centrum voor Jeugd en Gezin (CJG) in Heemstede. Het CJG is een laagdrempelig inlooppunt voor ouders, kinderen, jongeren tot 23 jaar en professionals. In het CJG werken verschillende organisaties samen, die via één adres bereikbaar zijn.

Binnen het CJG werken een aantal CJG coaches. Eén van deze coaches is gekoppeld aan onze school en houdt om de week op vrijdag van 8.30-9.30 uur spreekuur. Doordat deze coach een nauwe relatie met de school onderhoudt, weet zij wat er op de school leeft, kan er direct hulp worden geboden en kan zij (samen) met de leerkracht of de intern begeleider en de ouders specialistische hulp inschakelen. Zie verder: [www.cjgheemstede.nl](http://www.cjgheemstede.nl)

## 12.5 VERWIJSINDEX NOORD-HOLLAND

De Evenaar is met het samenwerkingsconvenant Verwijsindex Noord-Holland aangesloten op de landelijke Verwijsindex Risico's Jeugdigen. Via de intern begeleider die meldingsbevoegd is, kan er via deze index melding gemaakt worden in een vroeg stadium van zorg met betrekking tot een leerling. De convenantpartijen beogen door hun samenwerking tijdig, effectief en gezamenlijk te kunnen interveniëren indien bij meer instellingen of beroepskrachten het redelijke vermoeden ontstaat dat een jeugdige het risico loopt in zijn fysieke, psychische, sociale of cognitieve ontwikkeling naar volwassenheid te worden belemmerd.

## 12.6 TRANSITIE JEUGDZORG

Per 01-01-2023 is in een nieuwe transitie jeugdzorg nog steeds de gemeente gezamenlijk verantwoordelijk voor alle ondersteuning van en zorg voor kinderen en hun gezinnen. De gezamenlijke opgave van de gemeenten en het samenwerkingsverband is om zo veel mogelijk leerlingen zo goed mogelijk te begeleiden, zodat ze later zo zelfstandig mogelijk kunnen participeren in de samenleving. Naast de preventieve zorg voor jeugd zijn gemeenten met de decentralisatie van de jeugdzorg verantwoordelijk voor:

- o De jeugd- en opvoedhulp
- o De jeugdbescherming en jeugdreclassering
- o De gesloten jeugdzorg
- o De crisisdienst
- o De pleegzorg
- o De zorg voor kinderen met een psychische of psychiatrische stoornis
- o De zorg voor jeugdigen met een lichtverstandelijke beperking (LVB)

Dit betekent voor ons als school dat wij met steeds meer externe organisaties samenwerken. Op De Evenaar is een belangrijk uitgangspunt de communicatie tussen alle samenwerkende partijen. Dit houdt in dat wij streven naar regelmatig overleg, waarbij alle betrokken partijen elkaar op de hoogte stellen van de begeleiding, acties en/of werkwijzen.

Bij het inrichten van de nieuwe zorg voor jeugd gaan de gemeenten in Zuid-Kennemerland uit van de volgende uitgangspunten:

- o Kracht van ouders, jongeren en hun sociale omgeving als basis
- o Ondersteunen in plaats van overnemen
- o Hulp inzetten in de directe leefomgeving
- o Snelheid: minder schakels en minder gezichten

# Stichting Algemeen Bijzonder Onderwijs in Heemstede

Van der Waalslaan 33, 2105 TC Heemstede

## 1 OVEREENKOMST VRIJWILLIGE OUDERBIJDRAGE

### 2 Ondergetekende

(naam) .....

(adres) .....

ouder/verzorger van het (de) hierondergenoemde kind(eren)\*, verklaart kennis te hebben genomen van het aan de ommezijde opgenomen Reglement Vrijwillige Ouderbijdrage en dit als onderdeel van deze overeenkomst te aanvaarden.

Ondergetekende verklaart zich bereid om tot betaling van de ouderbijdrage voor het schooljaar 2024-2025 over te gaan. Deze bereidheid houdt verband met de aanmelding en toelating van

1. ....

2. ....

3. ....

4. ....

en heeft betrekking op de volgende voorzieningen:

Ja, ik betaal de vrijwillige ouderbijdrage voor alle voorzieningen

Nee, ik wens geen gebruik te maken van/mee te betalen aan de onderstaande voorzieningen:

extra bijzondere schoolactiviteiten

Ouder/verzorger :

Plaats en datum :

(handtekening)

.....

.....

# REGLEMENT VRIJWILLIGE OUDERBIJDRAGE

## ARTIKEL 1

1. Het bestuur van de school heeft, met inachtneming van de in dit Reglement gestelde voorwaarden, een ouderbijdrage ter dekking van de kosten voor extra voorzieningen die niet van overheidswege worden vergoed.

2. De ouderbijdrage wordt, in geval van ondertekening van de Overeenkomst Vrijwillige Ouderbijdrage, voor elke leerling die in het schooljaar staat ingeschreven aan "De Evenaar", betaald door de ouder en/of verzorger, belast met het ouderlijk gezag of de voogdij, dan wel door degene die recht heeft op kinderbijslag of die ingevolge de Wet inkomstenbelasting 2001 recht heeft op de persoonsgebonden aftrek ter zake van levensonderhoud van kinderen.

## ARTIKEL 2

1. De ouderbijdrage wordt jaarlijks door het bestuur vastgesteld op basis van het Reglement Ouderbijdrage.

2. Het bestuur behoeft de voorafgaande instemming van de oudergeleding van de Medezeggenschapsraad voor wat betreft de hoogte en de bestemming van de ouderbijdrage.

3. De personeelsgeleding van de Medezeggenschapsraad wordt vooraf in de gelegenheid gesteld advies te geven over de hoogte en de bestemming van de ouderbijdrage.

4. De hoogte en de bestemming van de ouderbijdrage worden bij afzonderlijk bestuursbesluit vastgesteld en gepubliceerd in de Nieuwsbrief en de schoolgids.

## ARTIKEL 3

1. De ouderbijdrage is vrijwillig.

2. Toelating van een leerling tot de school wordt niet afhankelijk gesteld van betaling van de ouderbijdrage.

3. De verplichting tot betaling is van toepassing indien en voorzover de ouder en/of verzorger door

ondertekening van de Overeenkomst Ouderbijdrage te kennen heeft gegeven aanspraak te willen maken op de in de Overeenkomst opgenomen extra voorzieningen.

4. Het bestuur behoudt zich het recht voor de leerling geheel of gedeeltelijk uit te sluiten van de extra voorzieningen die met de ouderbijdrage worden betaald, indien en voorzover de voor deze voorzieningen bestemde ouderbijdrage voor deze leerling niet is betaald.

## ARTIKEL 4

1. De ouderbijdrage heeft betrekking op het gehele schooljaar, lopende van 1 augustus tot en met 31 juli van het daaropvolgende jaar.

2. Voor de leerling die gedurende de loop van een schooljaar tot de school wordt toegelaten of de school verlaat wegens verhuizing naar een andere gemeente, wordt de ouderbijdrage geheven met ingang van, respectievelijk tot het einde van het desbetreffende kalenderkwartaal.

3. In geval van opzegging van de Overeenkomst Vrijwillige Ouderbijdrage dient dit schriftelijk te geschieden vóór 1 juni van het lopende schooljaar.

## ARTIKEL 5

1. De Overeenkomst Vrijwillige Ouderbijdrage dient na aanbieding hiervan ondertekend te zijn ingeleverd bij de administratie van de school.

2. De ouderbijdrage dient uiterlijk op de in de toegezonden nota vermelde vervaldag te worden voldaan.

## ARTIKEL 6

1. Het bestuur kan gehele of gedeeltelijke ontheffing verlenen van het in dit Reglement bepaalde en van de uit dit Reglement voortvloeiende verplichtingen.

2. Gehele of gedeeltelijke ontheffing kan worden verleend indien het bruto-gezinsinkomen minder bedraagt dan het bij de aanvang van het schooljaar geldende wettelijk vastgestelde minimumloon vermeerderd met de vakantietoeslag.

3. Een verzoek tot gehele of gedeeltelijke ontheffing dient schriftelijk te worden ingediend bij het bestuur van de Stichting Algemeen Bijzonder Onderwijs in Heemstede, Basisschool De Evenaar Van der Waalslaan 33, 2105 TC Heemstede.

4. Het bestuur beslist binnen zes weken na ontvangst van het verzoek en stelt de verzoeker schriftelijk en gemotiveerd in kennis van het besluit.

## **ARTIKEL 7**

1. Indien is aangegeven dat slechts van een gedeelte van het voorzieningspakket dat door middel van de ouderbijdrage wordt bekostigd gebruik zal worden gemaakt, zal op de ouderbijdrage een percentage in mindering worden gebracht dat overeenkomt met de in de Overeenkomst nader genoemde percentages, behorende bij de voorzieningen, waarvan is aangegeven dat hiervan geen gebruik zal worden gemaakt.

## FORMULIER AANVRAAG VRIJSTELLING VAN GEREGELD SCHOOLBEZOEK Artikel 11 onder f of artikel 11 onder g, van de Leerplichtwet 1969.

Aan de directeur van: .....

te: .....

1 Gegevens van de aanvrager : ouder(s)/verzorger(s)

voorletter(s) en achternaam:.....

adres: .....

postcode en woonplaats : .....

telefoon (privé of werk) : .....

2 Gegevens van de leerling

voorna(a)m(en) en achternaam:.....

geboortedatum : ..... groep/leerjaar: .....

voorna(a)m(en) en achternaam:.....

geboortedatum : ..... groep/leerjaar: .....

voorna(a)m(en) en achternaam.....

geboortedatum : ..... groep/leerjaar: .....

3 Gegevens van de aangevraagde vrijstelling

periode : van ..... t/m .....

reden : .....

(zonodig op een bijlage verder toelichten)

4 Gegevens van de kinderen die een andere school bezoeken

voorna(a)m(en) en achternaam:.....

geboortedatum : .....

naam school : ..... te: .....

voorna(a)m(en) en achternaam:.....

geboortedatum : .....

naam school : ..... te: .....

5 Het gaat om de **ENIGE** gezinsvakantie in dit schooljaar.  JA  NEE (aankruisen)

6 Ondertekening

datum: .....

handtekening: .....





## **basisschool De Evenaar**

Van der Waalslaan 33

2105 TC Heemstede

023-5472737

[info@basisschooldeevenaar.nl](mailto:info@basisschooldeevenaar.nl)

[www.basisschooldeevenaar.nl](http://www.basisschooldeevenaar.nl)